

**PROGRAM HOSPODÁRSKEHO A SOCIÁLNEHO ROZVOJA
OBCE LIMBACH**



**NA OBDOBIE ROKOV
2014 - 2020**

OKTÓBER 2014

PROGRAM HOSPODÁRSKEHO A SOCIÁLNEHO ROZVOJA OBCE LIMBACH
NA OBDOBIE ROKOV 2014-2020

- Dielo:** Program hospodárskeho a sociálneho rozvoja obce Limbach
na obdobie rokov 2014 - 2020
- Objednávateľ:** Obec Limbach
SNP 55
900 91 Limbach
- Zhotoviteľ:** Pro Implement, s.r.o.
Štefanovičová 127
951 15 Štefanovičová
- Spracovateľský kolektív:** Ing. Barbora Babjaková, PhD.
Ing. Eva Balážová, PhD
Ing. Ivana Gecíková, PhD.
Ing. Iveta Kostková
doc. Ing. Viera Papcunová, PhD.
- Dátum:** október 2014

OBSAH

ÚVOD

1. ADMINISTRATÍVNE ZAČLENENIE A GEOGRAFICKÁ POLOHA OBCE A VAZBY OBCE NA PÓLY EKONOMICKÉHO ROZVOJA
2. HISTÓRIA OBCE A JEJ ROZVOJ
3. ANALÝZA ROZVOJOVÝCH FAKTOROV
 - 3.1 Prírodné zdroje
 - 3.1.1 Štruktúra pôdneho fondu
 - 3.1.2 Klimatické podmienky
 - 3.1.3 Vodné pomery
 - 3.1.4 Flóra a fauna
 - 3.2 Obyvateľstvo
 - 3.2.1 Veková štruktúra obyvateľstva
 - 3.2.2 Vzdelanostná štruktúra obyvateľstva
 - 3.2.3 Národnostná a konfesijná štruktúra obyvateľstva
 - 3.2.4 Kultúrno-spoločenská a športová aktivita obyvateľov obce
 - 3.3 Ekonomická štruktúra a ekonomický rozvoj
 - 3.3.1 Ekonomická základňa obce
 - 3.3.2 Ekonomická aktivita obyvateľstva a miera nezamestnanosti
 - 3.3.3 Ekonomika miestnej samosprávy
 - 3.3.3.1 Finančné hospodárenie miestnej samosprávy
 - 3.3.3.1.1 Bežný rozpočet
 - 3.3.3.1.2 Kapitálový rozpočet
 - 3.3.3.2 Disponibilný obecný majetok a jeho využitie
 - 3.4 Sociálna infraštruktúra obce
 - 3.4.1 Domový a bytový fond
 - 3.4.2 Školstvo
 - 3.4.3 Zdravotníctvo
 - 3.4.4 Sociálna starostlivosť
 - 3.4.5 Služby obyvateľstvu
 - 3.5 Technická infraštruktúra
 - 3.5.1 Cestná sieť a dopravné systémy
 - 3.5.2 Vodné hospodárstvo
 - 3.5.3 Energetické hospodárstvo
 - 3.5.4 Telekomunikácie
 - 3.5.5 Odpadové hospodárstvo
 - 3.6 Postoje a názory obyvateľov obce na život a dianie v obci a perspektívy jej ďalšieho vývoja
4. SWOT ANALÝZA
5. PROBLÉMOVÁ ANALÝZA OBCE LIMBACH
 - 5.1 Strom problémov obce Limbach
 - 5.2 Strom cieľov obce Limbach
6. ROZVOJOVÁ VÍZIA
7. STRATÉGIA ROZVOJA OBCE LIMBACH
 - 7.1 Priorita 1 - Kvalita bývania a dopravná dostupnosť
 - 7.2 Priorita 2 - Miestna ekonomika a služby
 - 7.3 Priorita 3 - Atraktivita obce a život v nej

8. SÚLAD PROGRAMU HOSPODÁRSKEHO A SOCIÁLNEHO ROZVOJA OBCE SO
STRATEGICKÝMI DOKUMENTMI NA REGIONÁLNEJ ÚROVNI

8.1 Súlad cieľov a opatrení PHSR obce s cieľmi a opatreniami PHSR BSK

8.2 Súlad cieľov a opatrení PHSR obce s cieľmi a opatreniami PRV BSK

9. IMPLEMENTÁCIA STRATÉGIE

9.1 Prehľad projektov a projektových zámerov a akčný plán obce Limbach

9.2 Monitorovanie a hodnotenie stratégie

ÚVOD

Potreba tvorby Programu hospodárskeho rozvoja a sociálneho rozvoja (PHSR) obce vyplýva zo Zákona 539/2008 o podpore regionálneho rozvoja, ktorý ukladá obciam povinnosť vypracovávať a aktualizovať PHSR obce podľa potreby. PHSR predstavuje strednodobý programový dokument, ktorý vychádza z podrobnej socio-ekonomickej analýzy a stanovuje smer ďalšieho rozvoja obce, ciele a prvoradé potreby a úlohy v zabezpečení všestranného rozvoja. Výsledkom je stratégia rozvoja obce a akčný plán, ktorý transformuje definované strategické ciele do konkrétnych realizačných krokov. Vypracovanie tohto programového dokumentu je takisto podmienkou pre využitie finančných zdrojov EÚ.

Stratégia rozvoja vyjadruje predstavu obce o svojom budúcom rozvoji, ktorý sa bude snažiť dosahovať. Definovanie takejto stratégie, teda stanovenie „*kam sa chce obec dostať v období nasledujúcich 7 rokov*“, dáva možnosť obci, jej obyvateľom, podnikateľom a ďalším aktérom možnosť rozhodovať o svojom budúcom rozvoji. Obec je živý organizmus. Jednotlivé články žijú vlastným životom, avšak ovplyvňujú aj životy druhých, a takisto ovplyvňujú aj život obce ako celku. Obyvatelia obce menia priestor, v ktorom žijú rôznymi aktivitami, čo môže viesť k pozitívnemu rozvoju. Často však občania vytvárajú svojimi nekoordinovanými aktivitami bariéry, ktoré brzdia rozvoj celej obce. Práve Program hospodárskeho rozvoja a sociálneho rozvoja obce Limbach vytvára dôležitý priestor pre koordinovanie aktivít realizovaných v obci, ktoré prinesú synergický úžitok celej obci.

Ak však má takýto dokument splňať svoju úlohu, je nevyhnutné, aby sa jeho prípravy ako aj realizácie zúčastnili všetky záujmové skupiny (obyvatelia, podnikatelia, samospráva, spolky, združenia, ďalší dôležití aktéri). Diskusia všetkých záujmových skupín ponúka príležitosť dozvedieť sa o rozdielnych pohľadoch na problémy v obci, o možnostiach ich riešenia ako aj dozvedieť sa o plánoch jednotlivcov. Program hospodárskeho a sociálneho rozvoja obce je nástrojom spoločného plánovania. Spoločné plánovanie sa zároveň môže stať priestorom pre začatie spolupráce, pre vytváranie inovatívnych riešení medzi rôznymi aktérmi.

Obec v podobe programu rozvoja získava nielen nástroj na proaktívne riadenie rozvoja, založené na iniciovaní potrebných a žiadúcich zmien, ale predstavuje aj určitý kontrolný nástroj napĺňania stanovených aktivít. Z tohto hľadiska ho možno vnímať ako dôležitý nástroj marketingovej komunikácie. Obec vypracovaním programu rozvoja dáva najavo záujem o svoju budúcnosť, ako aj budúcnosť svojich obyvateľov a súčasne tým preberá na seba zodpovednosť za ďalší rozvoj obce.

1. ADMINISTRATÍVNE ZAČLENENIE A GEOGRAFICKÁ POLOHA OBCE A VAZBY OBCE NA PÓLY EKONOMICKÉHO ROZVOJA

Katastrálne územie obce Limbach sa rozprestiera na úpätí Malých Karpát v blízkosti hlavného mesta SR Bratislava. Obec nie je prepojená štátnou cestou na Záhorie a svojou polohou je predurčená na rekreáciu a šport. Je súčasťou Bratislavského samosprávneho kraja, Malokarpatského regiónu. Okrajom východnej časti katastrálneho územia zasahuje do Trnavskej pahorkatiny, ktorá je súčasťou Podunajskej nížiny. Západná časť katastrálneho územia obce leží v Chránenej krajinskej oblasti Malé Karpaty, ktorá je tvorená súvislým lesným porastom. Západná časť katastrálneho územia je tiež súčasťou chráneného vtáčieho územia NATURA 2000. Nadmorská výška v strede obce dosahuje 192 m n. m.



Obrázok 1 Geografická poloha obce Limbach

Prameň: <https://www.google.sk/maps>

Dopravná poloha obce je vo väzbe na región dobrá. Obec Limbach je vo vzťahu k pólom ekonomického rozvoja regionálneho i nadregionálneho významu alokovaná dobre.

- Od pólov ekonomického rozvoja národného i nadnárodného významu je vzdialená nasledovne: - Bratislava 13 km
- Győr 105 km
- Viedeň 104 km
- Od pólov ekonomického rozvoja širšieho regionálneho významu je vzdialená nasledovne : - Pezinok 4 km

- Modra 10 km
- Senec 18,5 km.

Z hľadiska územno–správneho členenia patrí obec do okresu Pezinok a do Bratislavského samosprávneho kraja.

2. HISTÓRIA OBCE A JEJ ROZVOJ

Prvé zachované písomné zmienky o dedine pochádzajú z roku 1390. Jeden z pôvodných názvov dediny je Lindenbach – Lipový potok. Názov vznikol podľa potoka, ktorý preteká z Karpát stredom dediny. Druhý názov bol Limpach pri Pezinku pomenovaný podľa stromu Limba, ktorý sa nachádzal v starom znaku Limbachu (pravdepodobne prinesený drevorubačmi a uhliarmi). Ďalšie historické názvy sú Limpach alebo Límloch.

Prvé osídlenie v oblasti Limbašského chotára vzniklo medzi Račím potokom (Krebsenbach, Rakazpatak) a potokom Saulak zo Sumbergu. Vznikla tu takzvaná horná (banská) osada s názvom Mhyr. V roku 1256 kráľ listinou potvrdil vlastníctvo zeme Bozin grófom Achillovi a Kozmovi zo Sv. Jura a Pezinka sa uvádza osada Mhyr. V listine rábskej kapituly z roku 1343 sa uvádza terra Myr sive Nyra a Limbašský potok sa spomína pod menom Nyrpataka. V okolí potoka, v lesoch nad dnešným Limbachom, povyššie Limbašského jazera v doline Slnečné údolie sa usídlili kráľovskí baníci, ktorí hľadali v lokalite Korenný vrch drahé kovy. Nájdené štajerské mince z rokov 1330–1360 napovedajú o pôvode baníkov. Neskôr boli prizvaní drevorubači - HUNCOKÁRI s priezviskami Holzhacker, Hacker, Holzfaller (drevorubač, stínač) Geschwantner, Schwantner, Graus zo Štajerska, Horného Rakúska a Bavorska. Popri baníkoch uhliari ťažili drevo a pálili uhlie. Patrón uhliarov a tiež najstaršieho kostola dediny Límloch je Svätý Teobald. Sezónna ťažba potrebovala v nížine svoju materiálnu základňu. Pár kilometrov pod Mhyrom medzi tromi potokmi vznikla dedina Límloch. Ťažba dreva novým spôsobom uvoľnila piesčito-kamenisté kopce vinohradom a vinohradníkom.

V polovici 14. storočia majiteľ pezinského panstva – hradu gróf Šebuš z rodu Hunt-Poznanovcov alebo jeho synovia Ján I. a Mikuláš I. osídlili Limbach nemeckými vinohradníkmi. Tí priniesli svoj právny systém, nové technológie v remeslách i pestovaní, svoje kvalitné odrody vínnej révy i kultúru. Vďaka nemeckým vinohradníkom a remeselníkom získal Pezinok a tým i jeho okolie dôležité výsady – v roku 1376 právo mať trh a od Ferdinanda I. oslobodenie od mýtnych poplatkov. Nemci, ktorí boli na vyššom stupni hospodárskeho rozvoja, sociálneho poriadku, urbanizmu, zakladajú a osídľujú malokarpatské

vinohradnícke mestečká, Bratislavu s jej terajšími časťami, Svätý Jur, Pezinok, Modru, Trnavu, dediny ako Grinava, Limbach, Cajla. Získavajú právo zakladať vinohrady a voliť si richtára.



Obrázok 2 Pohľad na obec Limbach



Obrázok 3 Vinohrady

Prameň: <https://www.google.sk/search?q=vinohrady+pri+Limbachu>

Listina Leonarda de Pensanro z roku 1390 potvrdzuje už vznik Limbachu ako dediny s farským starým kamenným kostolom sv. Theobalda (mal vežu a cintorín). Vyberanie mýta – cez dedinu viedla cesta na Záhorie. Listina Pressburskej kapituly z r. 1425 píše o del'be Limbachu medzi Mikuláša II. a Juraja I, pezinských grófov od roku 1384 do 1438, potvrdzuje nemecké obyvateľstvo na základe patrocínia kostola Sv. Teobalda a menného zoznamu poddaných. V r. 1561 je Limbach ešte katolícky, ale už nemá vlastnú faru ako v stredoveku. Koncom 16.storočia bol Limbach s dvoma mlynmami, 58 domami a 370 obyvateľmi rovnako veľký ako v roku 1425. V r. 1614 sa uskutočnila prestavba katolíckeho kostola, avšak veriaci sú už väčšinou evanjelici.

V roku 1699 sa spomína sa dedina Altstadt (Óváros, Staré mesto). Po útlme sa v roku 1773 v lokalite Slnečné údolie na Altbachu (Starom potoku) obnovila ťažba drahých kovov. Následné osídlenie vzniklo v medzi Račím potokom a Limbašským potokom (Altbach) ako dolná (vinohradnícko-drevárska) dedina Limpach (Lindenbach). Dochovaný je nápis „Limpach pri Pezinku“ s vyobrazením stromu limba. Strom si v znaku pravdepodobne so sebou priniesli uhliari a drevorubači a troch potokov Limbachu – Krebsenbach, Mülbach a Altbach. Podľa inej verzie sa názov odvodzuje nie od stromu limby ale od lipy (nem. Linde), respektíve názvu potoka Lindenbach – Lipový potok.

Začiatkom 17.storočia nastal rozmach kolonizačného osídľovania až na 72 domov. Prevažovali vinohradnícke hospodárstva. Od prvej polovice 17.storočia patrila obec ako príslušenstvo Pezinskému hradu – Pálffyovcom. V r. 1752 Vznik “Obere Dorfende” – na hornom konci dediny vznikla dôležitá skupina domov s panským pivovarom a poschodovým domom s mlynom – dve mlynské kolesá a štyri mlynské kamene, kuriálny mlyn.

V roku 1802 evanjelici postavili v strede dediny na ľavom brehu potoka svoj kostol a katolíci svoj rozšírili. Limbach sa stal jedinou obcou pod Malými Karpatami s nemeckým obyvateľstvom. Koncom 19. storočia vznikli vinice a aj vzdialenejšie mali nemecké názvy: “Machergut”, “Mittelberg”, “Hasensprung”, pričom na limbašskom víne (1914) zarábali veľkoobchodníci a židovskí priekupníci. V obci vznikol vinohradnícky spolok a peňažné družstvo “Limbacher Raiffeisengenossenschaft m.b.H.” Od r. 1937 má obec telefón, autobus a elektrinu. Aj v rokoch 1939-1945 ostáva Limbach typickou vinohradníckou obcou. Karpatskí Nemci založili vinohradnícke družstvo – Deutsche Weinzerengossenschaft Limbach. Po ukončení 2.svetovej vojny na základe postupimských dohôd deportoval Slovenský štát limbašských Nemcov do Nemecka. Všetok osobný majetok, domy a pozemky im boli zhabané. Všetok ich majetok potom MNV prideliť presídlencom z Myjavy, Starej Turej, Bošácej. Karpatskí Nemci, ktorí mohli zostať, museli prisťahovalcov učiť vinohradníčeniu. Zostali zmiešané manželstvá a slovenské rodiny. Po roku 1945 sa zakladá slovenská škola.



Obrázok 4 Evanjelický kostol z roku 1802

Prameň: <http://living.hnonline.sk>



Obrázok 5 RK kostol sv. Theobalda

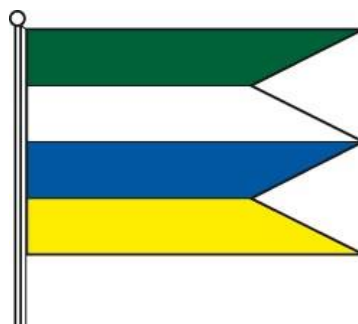
Prameň: <http://www.vinokarpat.sk/>

Symbolmi obce sú erb, vlajka a pečať. V erbe obce Limbach sa v dolnej polovici strieborného štítu nachádzajú štyri modré zvlnené pruhy prekryté zlatým, z dolného okraja štítu vyrastajúcim kmeňom zelenej limby. Erb s motívom limby a potoka (nem. Bach) je treba podľa Heraldického registra SR považovať za hovoriaci, hoci skutočná etymológia môže byť iná. Limbach používal svoj erb už v 17. stor., ako to vysvitá zo zachovanej heraldickej pečate.¹ Vlajka obce je ukončená tromi cípmi, t. j. dvomi zástrihmi, siahajúcimi do tretiny jej listu. Farebnosť pruhov na vlajke je daná farbami obecného erbu.

¹ http://www.vs.sk/heraldreg/wp_detail.aspx?ID=1105



Obrázok 6 Erb obce Limbach



Obrázok 7 Vlajka obce Limbach

Prameň: http://www.vs.sk/heraldreg/wp_detail.aspx?ID=1105

3. ANALÝZA ROZVOJOVÝCH FAKTOROV

Každá obec disponuje zdrojmi, ktoré môžu vystupovať ako faktory jej ekonomického a sociálneho rozvoja. Tie zdroje a faktory, ktoré sa nachádzajú v rámci hraníc katastrálneho územia obce sa označujú ako endogénne (vnútorné) faktory rozvoja a tie, ktoré vplývajú na rozvoj obce z vonka (t.j. spoza hraníc obce) tvoria exogénne (vonkajšie) faktory rozvoja. Súbor faktorov a zdrojov rozvoja obe tvorí rozvojový potenciál konkrétnej obce. Rozvojové faktory sa rozdeľujú do nasledovných skupín: prírodné zdroje, obyvateľstvo, ekonomické činnosti, sociálna infraštruktúra, technická infraštruktúra, rozpočet a majetok obce.

3.1 Prírodné zdroje

Obec Limbach sa z geografického hľadiska nachádza na úpätí pohoria Malé Karpaty. Horninový podklad v oblasti svahov Malých Karpát postupne prechádza v prechodnom pásme od ílovcov, pieskocov a zlepcov po jadrové granodiority a obalové vápence a kremence. Kvartérne sedimenty pokrývajúce územie obce sú jednak eolického charakteru (naviate spraše a piesky v oblasti pahorkatiny) a jednak proluviálneho a deluviálneho charakteru (hlinité, hlinito-piesčité až kamenisté svahoviny Malých Karpát), v tesnej blízkosti potokov i fluviálneho charakteru. Táto poloha determinuje charakter prírodnej krajiny, čo sa odráža najmä na odlišnosti reliéfu, pôdneho krytu a následne ovplyvňuje charakter vegetácie a fauny.

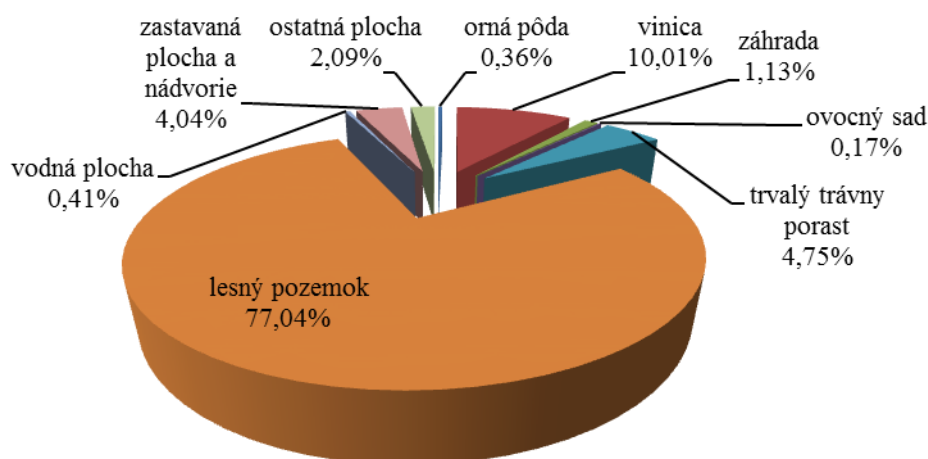
Z pedologického hľadiska sa v katastri obce nachádzajú hnedozeme, ktoré vytvárajú priaznivé podmienky pre poľnohospodársku výrobu (najmä prvovýrobu), v podhorskej časti katastra prechádzajú hnedozeme do oglejených hnedozemí. Na svahoch Malých Karpát je

PROGRAM HOSPODÁRSKEHO A SOCIÁLNEHO ROZVOJA OBCE LIMBACH
NA OBDOBIE ROKOV 2014-2020

možné nájsť kambizeme, organozeme a livizém s priaznivými prírodnými podmienkami pre pestovanie viniča a ovocných stromov a lesné hospodárstva.

3.1.1 Štruktúra pôdneho fondu

Celková výmera katastra obce je 1537 ha, z toho 83,59 % (1284,95 ha) tvorí nepoľnohospodárska pôda a 16,41 % (252,3ha) poľnohospodárska pôda. V rámci nepoľnohospodárskeho pôdneho fondu mali najvyššie zastúpenie lesné pozemky s výmerou 1184,4 ha (s podielom 92,2 %) a zastavané plochy a dvory s podielom 4,8 % (62,2 ha). V poľnohospodárskom pôdnom fonde k 31.12.2013 dominovalo zastúpenie viníc s výmerou 153,9 ha (61 %) a trvalých trávnych porastov s výmerou 73,8 ha (s podielom 28,9 %). Podiel ornej pôdy predstavoval len 2,17 % výmerou 5,48 ha.



Obrázok 8 Využitie pôdneho fondu obce Limbach k 31.12.2013 (v %)

Prameň: vlastné spracovanie na základe podkladov z www.statistics.sk

Na základe vývoja využitia pôdneho fondu, ktoré je prezentované v tabuľke 1 môžeme skonštatovať, že zastúpenie jednotlivých kultúr sa v sledovanom období výrazne nemenilo.

Tabuľka 1 Štruktúra využitia pôdy v katastri obce v rokoch 2009-2013 (v ha)

Rok	2009	2011	2013	Index 2013/2009
Celková výmera územia obce	1 537,28	1 537,28	1 537,28	1,00
<i>Poľnohospodárska pôda - spolu</i>	<i>262,23</i>	<i>259,25</i>	<i>252,33</i>	<i>0,96</i>
- orná pôda	5,85	5,47	5,48	0,94
- chmeľnica	0,00	0,00	0,00	0,00
- vinica	164,35	157,06	153,92	0,94

PROGRAM HOSPODÁRSKEHO A SOCIÁLNEHO ROZVOJA OBCE LIMBACH
NA OBDOBIE ROKOV 2014-2020

- záhrada	16,56	17,21	17,31	1,05
- ovocný sad	2,55	2,55	2,55	1,00
- trvalý trávny porast	72,92	76,96	73,08	1,00
<i>Nepoľnohospodárska pôda - spolu</i>	<i>1 275,05</i>	<i>1 278,03</i>	<i>1 284,95</i>	<i>1,01</i>
- lesný pozemok	1 182,62	1 184,37	1 184,37	1,00
- vodná plocha	6,33	6,31	6,28	0,99
- zastavaná plocha a nádvorie	57,21	59,88	62,15	1,09
- ostatná plocha	28,90	27,47	32,15	1,11

Prameň: vlastné spracovanie na základe podkladov z www.statistics.sk

Obec Limbach je už z historického hľadiska známy pestovaním viniča. V katastri obce tvoria vinice súvislé územie a obkolesujú obec zo všetkých strán. Vinice a vinohrady sú prírodným, kultúrnym a historickým dedičstvom. Obec je súčasťou Malokarpatskej vinohradníckej oblasti a Modranského rajónu.

3.1.2 Klimatické podmienky

Územie obce sa nachádza na rozhraní oceánskeho a kontinentálneho typu klímy v rámci mierneho podnebného pásma. Podľa klimatickej klasifikácie sa predmetné územie nachádza na rozhraní medzi teplou klimatickou oblasťou (intravilán a extravilán v juhovýchodnej časti katastra) a mierne teplou klimatickou oblasťou (svahy Malých Karpát, extravilán v severozápadnej časti územia). Priemerná ročná teplota dosahuje 9 – 10 stupňov Celzia. Zrážky sú v priemere 640 mm ročne. Počet dní so snehovou pokrývkou sa pohybuje v rozpätí 30-35.²

3.1.3 Vodné pomery

Územie obce sa zaraďuje do vrchovinné-nízinnej oblasti s dažďovo-snehovým typom režimu odtoku s najvyššou vodnosťou na prelome zimy a jari a najnižšou na prelome leta a jesene. Riečnu sieť územia obce tvoria predovšetkým Račí potok, Limbašský potok, potok Lúčanka, potok Celková plocha vodných tokov a vodných plôch je 6,28 ha (t.j. 0,41 % z celkovej výmery k.ú.). Vodné plochy tvorí nádrž nad Žobrąkom, ktorá plní funkciu závlah a ako prevencia pred povodňami (záchytná nádrž).

V katastri obce v tzv. "Medvedom údolí" sa nachádza pozoruhodný chránený prírodný výtvor - Limbašská vyvieracia. Dostupná je turistickou trasou na Kozí chrbát (zelená značka) a od roku 1988 dokonca chránená. Vyvieracia predstavuje prameň, ktorý podľa množstva

² PHSR obce Limbach na roky 2008 - 2014

podzemnej vody vyviera zo skaly. Výdatnosť je pri ideálnych podmienkach až 120 litrov vody za sekundu. Táto voda sa v doline Prepadlé stráca pod zemou, aby sa časť z nej opäť objavila nad Limbachom.



*



**

Obrázok 9 Limbašská vyvieračka

* Prameň: http://www.slovenskabanskacesta.sk/centra_pezinok2.htm

** Prameň: style.hnonline.sk/vikend-140/festival-stredovekeho-zivota-a-ine-akcie-v-bratislavskom-kraji-561990

3.1.4 Flóra a fauna

Potenciálnu prirodzenú vegetáciu v území tvoria najmä dubovo-hrabové lesy karpatské, dubové a dubovo-cerové lesy, lužné lesy podhorské a horské, bukové kvetnaté lesy podhorské, bukové lesy vápnomilné a dubové lesy kyslomilné. Lesné porasty sú obhospodarované ako lesy hospodárske, lesy osobitného určenia (účelové) a lesy ochranné. Časť lesov je súčasťou zvernice. Lesné porasty na výrazných svahoch patria do lesov ochranných. Prevládajúcimi drevinami sú dub, hrab, javor, borovica, a vo vyšších polohách buk a smrek. Lesy na území obce sú súčasťou CHKO aj CHVÚ Malé Karpaty. Chránené vtáčie územia patri medzi chránené územia ako lokalita NATURA 2000. Vymedzené chránené vtáčie územie má v k. ú. obce značný plošný rozsah a môže obmedzovať rozvojové zámery v území. Nedotknuteľnosť územia je taktiež v rozpore s ekonomikou využívania viníc v týchto lokalitách. V katastrálnom území obce sa nachádza Chránené územie Nad šenkárkou a Prírodná rezervácia Zlatá studnička. CHÚ Nad šenkárkou je vyhlásené na ochranu jedinečnej ukážky rašeliniska vo 4. vegetačnom stupni s lesnými porastmi jelšovej braziny v hrebeňovej časti Pezinských Karpát na vedeckovýskumné, náučné a kultúrno-výchovné ciele. Jeho výmera je 10,9 ha. PR Zlatá studnička bol vyhlásený od roku 1993. Rozprestiera sa na výmere 73,3 ha. Zlatá studnička predstavuje územie v rámci Malých Karpát, v ktorom sa nachádza jeden typ geobiocenóz. Okrem toho sa tu vyskytujú fragmenty extrémnych jedľových bučín s dubom. Územie poskytuje veľké možnosti pre botanický i zoologický výskum.



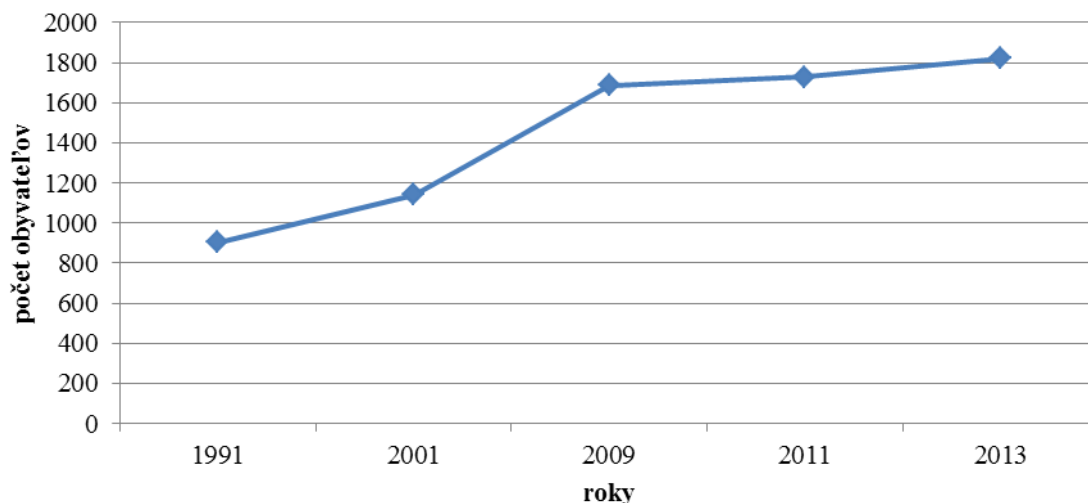
Obrázok 10 CHÚ Nad šenkárkou

Prameň: <https://www.google.sk/>

Živočíšstvo Malých Karpát je veľmi pestré. Z vtáctva sa tu vyskytujú dravce aj ostatné druhy. Z dravých vtákov sa vyskytuje myšiarka ušatá, výr skalný a sokol rároh. K ostatným druhom vtáctva, ktoré tu hniezdia patrí bocian čierny, lelek obyčajný. Medzi typické cicavce v tejto oblasti patrí diviak, srnec, jeleň a líška, veverica a kuna.³

3.2 Obyvateľstvo

Obec Limbach sa počtom obyvateľov zaraďuje k stredne veľkým obciam Slovenska. Z vývoja počtu obyvateľov (pozri obrázok 10) zaznamenaného od roku 1991 až do roku 2013 vidieť, že došlo k dvojnásobnému nárastu populácie. K 31.12.2013 žilo v obci 1820 obyvateľov.



Obrázok 11 Vývoj počtu obyvateľov v obci Limbach v rokoch 1991 - 2013

Prameň: vlastné spracovanie na základe podkladov z www.statistics.sk

³ Kaliská a kol. (2006)

**PROGRAM HOSPODÁRSKEHO A SOCIÁLNEHO ROZVOJA OBCE LIMBACH
NA OBDOBIE ROKOV 2014-2020**

Na základe analýzy pohlavnej štruktúry je možné konštatovať, že podiel mužskej zložky populácie bol nižší oproti ženskej zložke populácie (pozri tabuľka 2), v skúmanom období rokov 1991 - 2013 počet mužov postupne klesal s výnimkou roku 2011. Tento trend môžeme sledovať aj cez vývoj hodnoty indexu maskulinity. V roku 1991 index maskulinity zaznamenal hodnotu 97, čo znamená, že na 100 žien pripadlo 97 mužov. V roku 2013 mal hodnotu 90, čo znamená, že na 100 žien pripadlo len 90 mužov. Na druhej strane v obci pozorujeme nárast počtu žien. Na základe dosiahnutých hodnôt indexu feminity môžeme skonštatovať, že kým v roku 1991 pripadlo na 100 mužov 103 žien, v roku 2013 to bolo 111 žien.

Tabuľka 2 Vývoj počtu obyvateľov v obci v rokoch 1991-2013

Ukazovateľ	Rok	jednotky	1991	2001	2009	2011	2013
Celkový počet obyvateľov		abs.	904	1141	1688	1730	1820
Počet mužov		abs.	445	550	810	835	863
Index maskulinity		počet mužov/na 100 žien	97	93	92	93	90
Počet žien		abs.	459	591	878	895	957
Index feminity		počet žien /na 100 mužov	103	107	108	107	111
Hustota obyvateľov		počet obyvateľov na km ²	60	76	113	115	121

Prameň: vlastné spracovanie na základe podkladov z www.statistics.sk a SOBD 1991, 2001, 2011

Hustota obyvateľov vyjadrená počtom obyvateľov na km² sa pohybovala v rozpätí od 60 obyvateľov na km² (rok 1991) do 121 obyvateľov na km² (rok 2013).

Celkový počet obyvateľov v obci je ovplyvnený pohybom obyvateľov. Prirodzený pohyb obyvateľov súvisí s prirodzenou schopnosťou človeka, t.j. reprodukciou. V rámci prirodzeného pohybu sa sledujú dve základné zložky, a to pôrodnosť vyjadrená cez počet narodených a úmrtnosť vyjadrená cez počet zomrelých. Výsledkom prirodzeného pohybu je prirodzený prírastok. Počet narodených v obci Limbach v období rokov 2009 až 2013 rástol, čo potvrdzujú aj absolútne a aj prepočítané hodnoty počtu narodených. Podobné tendencie vývoja sledujeme aj pri počte zomrelých. Prirodzený prírastok však zaznamenal klesajúci vývojový trend. V roku 2009 hodnotu 6 (prepočítaný na 1000 obyvateľov hodnotu 8,98), avšak v roku 2013 táto hodnota dosiahla pokles na -1, t.j. - 0,56 obyvateľa na 1000

PROGRAM HOSPODÁRSKEHO A SOCIÁLNEHO ROZVOJA OBCE LIMBACH
NA OBDOBIE ROKOV 2014-2020

obyvateľov). Môžeme skonštatovať, že prirodzený prírastok obyvateľstva v obci ovplyvňoval zmenu celkového počtu obyvateľov v obci malou mierou.

Tabuľka 3 Vývoj pohybu obyvateľstva v obci v rokoch 2009 - 2013

Rok Ukazovateľ	jednotky	2009	2011	2013
Počet narodených	abs.	15	14	17
	na 1000 obyv.	8,98	8,21	9,47
Počet zomrelých	abs.	9	9	18
	na 1000 obyv.	5,39	5,28	10,02
Prirodzený prírastok/úbytok	abs.	6	5	-1
	na 1000 obyv.	3,59	2,93	-0,56
Počet prisťahovaných	abs.	76	85	73
	na 1000 obyv.	45,48	49,85	40,65
Počet vystťahovaných	abs.	17	24	20
	na 1000 obyv.	10,17	14,08	11,1
Migračný prírastok/úbytok	abs.	59	61	53
	na 1000 obyv.	35,71	35,78	29,51
Celkový prírastok/úbytok	abs.	65	66	52
	na 1000 obyv.	38,9	38,71	28,95

Prameň: vlastné spracovanie na základe podkladov z www.statistics.sk

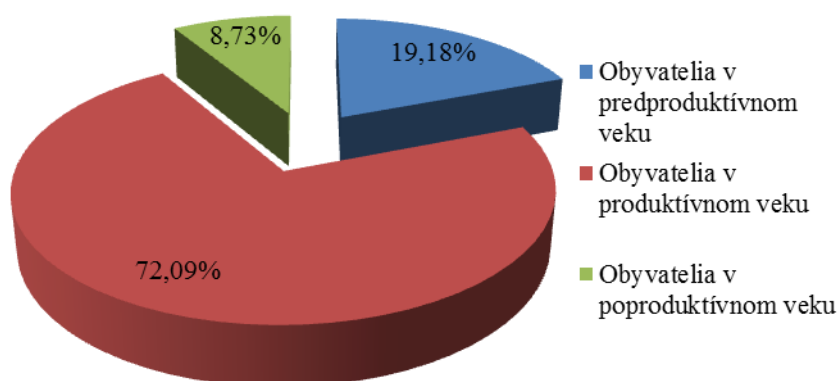
Ďalším pohybom, ktorý ovplyvňuje celkový počet obyvateľov v obci je mechanický pohyb, ktorý skúma najmä dva javy, imigráciu vyjadrenú cez počet prisťahovaných a emigráciu vyjadrenú cez počet vystťahovaných. Výsledkom mechanického pohybu je migračný prírastok. Migračný prírastok v obci Limbach mal v od roku 2009 do roku 2011 rastúci trend. Vzrástol z hodnoty 59 v roku 2009 (prepočítaný na 1000 obyvateľov 35,71) vrástol na kladnú hodnotu 61 v roku 2011 (prepočítaný na 1000 obyvateľov 35,78). V roku 2013 však mierne poklesol na hodnotu 53, prepočítaný na 1000 obyvateľov dosiahol hodnotu 29,51 obyvateľov). Na základe analýzy pohybu obyvateľstva môžeme konštatovať, že obyvatelia sa v sledovanom období do obce prisťahovávali vo väčšej miere, ako vystťahovávali.

Súčet prirodzeného a migračného prírastku tvorí celkový prírastok obyvateľov, ktorý v obci Limbach v sledovanom období poklesol o 20%, a to z hodnoty 65 v roku 2009 na hodnotu 52 v roku 2013. V prepočítaných hodnotách na 1000 obyvateľov celkový prírastok obyvateľov nastal pokles z 38,9 obyvateľov na 28,95. Pod celkový prírastok obyvateľov v obci sa aj napriek poklesu, výraznou mierou podpísal mechanický pohyb obyvateľov.

V hodnotách ukazovateľov prirodzeného, migračného a celkového pohybu sa však neodzrkadľujú obyvatelia, ktorí sa do obce prisťahujú, ale k trvalému pobytu sa neprihlasujú.

3.2.1 Veková štruktúra obyvateľstva

Významným ukazovateľom hodnotenia obyvateľstva v obci patrí veková štruktúra. Na základe vekovej štruktúry je možné rozdeliť obyvateľov na tri základné vekové skupiny: obyvateľov v predproduktívnom veku (deti od 0-14 rokov veku), obyvateľia v produktívnom veku (muži od 15 do 59 rokov veku a ženy od 15 do 54 rokov veku) a obyvateľia v poproduktívnom veku (muži nad 60 rokov veku a ženy nad 55 rokov veku). Z hľadiska posúdenia vekovej štruktúry je pre rozvoj obce nutné poznať podiel zastúpenia jednotlivých vekových kategórií na celkovej populácii v obci, nakoľko každá skupina obyvateľov má svoje špecifické potreby a nároky. Na základe výsledkov Sčítania obyvateľov, domov a bytov z roku 2011 je vo vekovej štruktúre obce Limbach 19,18 % podiel obyvateľov v predproduktívnom veku (abs. 323 obyvateľov), 72,09 % podiel v produktívnom veku (abs. 1214 obyvateľov) a 8,73 % v poproduktívnom veku (abs. 147 obyvateľov).

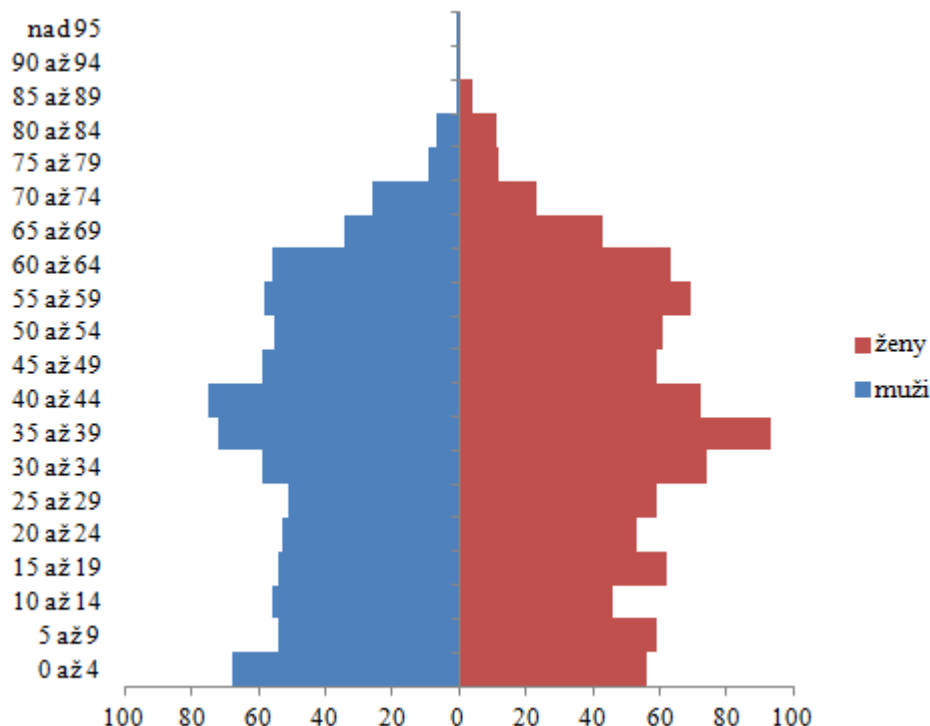


Obrázok 12 Podiel základných vekových skupín v obci Limbach v roku 2011

Prameň: vlastné spracovanie na základe podkladov z SOBD 2011

Matematicky je možné vekovú štruktúru obyvateľstva vyjadriť cez index starnutia, ktorý predstavuje pomer poproduktívnej a predproduktívnej zložky obyvateľov. Index starnutia dosiahol hodnotu 78. čo znamená, že na 100 obyvateľov v predproduktívnom veku pripadá 78 obyvateľov poproduktívneho veku. Na základe hodnoty indexu sa veková štruktúra obce charakterizuje ako progresívna. Priemerný vek obyvateľov v obci je 36,6.

Vekovú štruktúru je možno graficky zaznamenať do vekovej pyramídy, v rámci ktorej je možné predpokladať zmeny vo vekovej štruktúre v ďalších rokoch.



Obrázok 13 Veková pyramída obyvateľstva v obci Limbach v roku 2012

Prameň: vlastné spracovanie na základe podkladov zo ŠÚ SR

3.2.2 Vzdelanostná štruktúra obyvateľstva

Vzdelanostná štruktúra obyvateľstva delí populáciu podľa výšky dosiahnutého vzdelania. Na základe výšky dosiahnutého vzdelania obyvateľa ovplyvňujú štruktúru výroby, ale aj dynamiku početnosti firiem. Vzdelané obyvateľstvo (na každom stupni) je viac informované, rýchlejšie sa zapája do výrobného procesu, skôr nachádza riešenia aj z krízových situácií, je ochotné meniť zamestnanie. Je rozhodne aktivizujúcim prvkom ekonomického rozvoja nielen obce, ale aj celého regiónu. Na základe výsledkov SOBD 2011 prezentovaných v tabuľke 4 vidieť, že v obci Limbach dominovali obyvatelia s vysokoškolským vzdelaním s podielom 28,17 %, úplným stredným odborným vzdelaním s maturitou s 16,84 % podielom a obyvatelia s učňovským vzdelaním s podielom 9,13 %. Bez vzdelania bolo 20,11 % obyvateľov a svoje vzdelanie neudalo 2,19 % obyvateľov obce.

PROGRAM HOSPODÁRSKEHO A SOCIÁLNEHO ROZVOJA OBCE LIMBACH
NA OBDOBIE ROKOV 2014-2020

Tabuľka 4 Štruktúra obyvateľov obce podľa stupňa ukončeného vzdelania v roku 2011

Najvyšší skončený stupeň školského vzdelania	abs.	%
Základné	154	9,13
Učňovské (bez maturity)	146	8,66
Stredné odborné (bez maturity)	97	5,75
Úplné stredné učňovské (s maturitou)	52	3,08
Úplné stredné odborné (s maturitou)	284	16,84
Úplné stredné všeobecné	81	4,80
Vyššie odborné vzdelanie	21	1,25
Vysokoškolské bakalárske	42	2,49
Vysokoškolské magisterské, inžinierske, doktorské	403	23,90
Vysokoškolské doktorandské	30	1,78
Vysokoškolské spolu	475	28,17
Bez školského vzdelania	339	20,11
Nezistené	37	2,19
Spolu	1 686	100,00

Prameň: vlastné spracovanie na základe podkladov zo SODB 2011

3.2.3 Národnostná a konfesijná štruktúra obyvateľstva

Z hľadiska národnostnej štruktúry v obci dlhodobo výrazne dominujú obyvatelia slovenskej národnosti, pričom v období rokov 1991 – 2011 mierne klesal podiel obyvateľov slovenskej národnosti z 98,12 % (rok 1991) na 93,48 % (rok 2011). Zastúpenie ostatných národnostných menšín bolo výrazne nižšie (pozri tabuľka 5).

Tabuľka 5 Štruktúra obyvateľov obce podľa národnosti v rokoch 1991-2011 (v %)

Národnostná štruktúra	1991	2001	2011
Slovenská	98,12	96,84	93,48
Maďarská	0,77	0,79	1,48
Rómska	-	-	0,06
Ukrajinská	-	0,09	0,18
Česká	1	0,44	0,65
Nemecká	-	0,26	0,36
Srbská	-	-	1,00
Ruská	-	-	1,00
Poľská	-	-	0,06
Iná	-	-	0,18
Nezistená	0,11	1,58	3,50
Spolu	100	100,00	100,00

Prameň: vlastné spracovanie na základe podkladov zo SODB 1991, 2001, 2011

**PROGRAM HOSPODÁRSKEHO A SOCIÁLNEHO ROZVOJA OBCE LIMBACH
NA OBDOBIE ROKOV 2014-2020**

Náboženská štruktúra vyjadruje rozdelenie obyvateľstva obce podľa vierovyznania. V období rokov 1991 – 2011 v obci mali najväčšie zastúpenie obyvatelia s rímskokatolíckym vierovyznaním, pričom ich podiel zaznamenal v rokoch 1991 až 2013 kolísavé tendencie. V roku 2011 bol zaznamenaný nárast z 37,83 % (v roku 1991) na 46,36 %. V roku 2013 ich podiel poklesol na 42,30 %. V sledovanom období mali významné zastúpenie aj obyvatelia hlásajúci sa k evanjelickej cirkvi augsburského vyznania, pričom ich podiel od roku 1991 do roku 2001 vzrástol o 12%, ale v roku 2013 ich podiel poklesol takmer o polovicu. V roku 2011 pozorujeme aj nárast podielu obyvateľov bez vyznania (16,77 %) a s nezisteným vierovyznaním (6,39 %).

Tabuľka 6 Štruktúra obyvateľov obce podľa náboženského vierovyznania v rokoch 1991-2011 (v %)

Náboženské vyznanie / cirkev	1991	2001	2011
Rímskokatolícka cirkev	37,83	46,36	42,30
Gréckokatolícka cirkev	0,11	0,35	0,45
Pravoslávna cirkev		0,26	0,10
Evanjelická cirkev augsburského vyznania	25,11	28,22	16,26
Reformovaná kresťanská cirkev	-	-	0,55
Evanjelická cirkev metodistická	-	-	0,65
Apoštolská cirkev	-	-	0,10
Bratská jednota baptistov	-	-	0,10
Cirkev adventistov siedmeho dňa	-	-	0,05
Náboženská spoločnosť Jehovovi svedkovia	-	-	0,10
Bahájske spoločenstvo	-	-	0,15
Cirkev Ježiša Krista Svätých neskorších dní	-	-	0,05
Bez vyznania	8,41	17,18	16,77
Iné	0,11	0,62	0,86
Nezistené	28,43	7,49	6,39
Spolu	100	100	100,00

Prameň: vlastné spracovanie na základe podkladov zo SODB 1991, 2001, 2011

3.2.4 Kultúrno-spoločenská a športová aktivita obyvateľov obce

Obec pre svojich obyvateľov usporadúva každoročné ale aj príležitostné kultúrno – spoločenské podujatia. Obec nemá postavený kultúrny dom, preto sa na takéto aktivity

využíva priestor jedáleň základnej školy a v prípade vhodného počasia obec organizuje podujatia aj priamo na verejných priestranstvách v intraviláne obce.

V obci sa nachádzajú národné kultúrne pamiatky:

- Rímsko - katolícky kostol sv. Theobalda z 15. Storočia na Cintorínskej ulici 9
- Evanjelický kostol augsburského vyznania na Vinohradníckej ulici 142

Na evanjelickom kostole je umiestnený nápis v nemeckom aj slovenskom jazyku „Ein feste Burg ist unser Gott – Hrad prepevný je Pán Boh náš“. Katolícky kostol je zasvätený patrónovi uhliarov sv. Theobaldovi. Okrem toho sa v obci nachádzajú aj ďalšie pamiatkové objekty:

- Pomník z 1. svetovej vojny – na cintoríne
- Budova fary – na Vinohradníckej ulici (stará škola)
- Budova za kostolom s plastickou výzdobou fasády, s nápisom na priečelí (EVANG. NÉPISKOLA)
- Veža na dopravnom „námestí“ v priesečníku ulíc Vinohradnícka a SNP (na južnom konci)
- Domy s prvkami ľudovej architektúry na Vinohradníckej ulici (č. 42, 43, 44, č. 8, 9, 10, 11, 18)
- Domy s prvkami ľudovej architektúry na ulici SNP (oproti Obecnému úradu).
- Značný počet ručných piestových čerpadiel na vodu („pumpy“) v uličných priestoroch historickej časti obce (technické prvky).

Kultúrna činnosť a športová činnosť:

V obci pôsobia viaceré organizácie, ktoré sa podieľajú na kultúrno – spoločenskom živote obce. Medzi ne patrí Združenie limbašských vinohradníkov a vinárov, ktoré združuje miestnych vinárov a organizuje vinárske súťaže, Spolok včelárov, Klub spoločenských tancov, Tanečníček. Okrem toho v obci pôsobí aj Jednota dôchodcov MO, Zväz protifašistických bojovníkov, Spolok červeného kríža.

V obci pôsobí aj LIRA – Limbašská regionálna agentúra, Občianske združenie, ktorého poslaním je spájať ľudí pri rôznych aktivitách v obci. Občianske združenie okrem toho, že organizuje rôzne podujatia, zabezpečuje aj záujmové krúžky pre deti, mládež a dospelých – napr. keramický krúžok.

Obec zo svojho rozpočtu vydávala v minulosti obecné noviny „Limbašské novinky“, ktoré obsahovali aktuálne články o živote obyvateľov obce z rôznych oblastí ich života.

PROGRAM HOSPODÁRSKEHO A SOCIÁLNEHO ROZVOJA OBCE LIMBACH
NA OBDOBIE ROKOV 2014-2020

Napriek tomu, že v súčasnosti obec neprispieva z rozpočtu na vydávanie týchto novín, vychádzajú občasne - 4x do roka.

V obci sa nachádza aj knižnica približne so 4 475 titulmi, ktorá poskytuje služby pre deti aj dospelých.

V rámci športových organizácií v obci pôsobí FK TJ Karpaty Limbach a kolkársky oddiel. V rámci futbalového klubu funguje žiacke družstvo, dorast a seniori. Kolkársky oddiel, ktorý pôsobí v II. lige má k dispozícii dvojdráhovú kolkáreň, ktorá by však vyžadovala rekonštrukciu, tak aby vyhovovala normám profesionálneho kolkárskeho športu. V rámci športových podujatí sa uskutočňuje v obci Turnaj o pohár starostu obce a aj obecný Bowlingový turnaj – horný koniec verzus dolný koniec.

Kultúrne podujatia:

Obec Limbach počas roka organizuje viaceré už aj pravidelné podujatia, ktoré sú v obci veľmi obľúbené:

- Privítanie Nového roka s prípitkom
- Školský ples (január)
- Karneval, víťanie jari (február)
- Stavanie mája (máj)
- Dni obce Limbach
- Deň burčiaku
- Maľovanie vajíčok
- Deň otvorených pivníc v rámci MVC
- Ochutnávka limbašských vín
- Spomienkové stretnutie pri príležitosti SNP (vatra)
- Limbašské hody
- Fašiangové posedenie
- Katarínska zábava
- Mikuláš, Silvester (december)
- Ochutnávky hroznových vín (aj medzinárodné)
- Oslava MDD (jún)
- Fašiangová oslava (február – marec)
- Sieň slávy Malokarpatských vín
- Svätomartinské požehnanie mladých vín

- Vianočný pohár vína

Na uvedených kultúrnych podujatiach vystupujú väčšinou so svojim programom deti miestnej materskej školy a základnej školy, miestne kultúrne kolektívy, ale aj umelci z okolia, či pozvaní umelci zo Slovenska.

Vzhľadom na to, že sa v obci organizuje počas celého roka veľký počet rôznorodých kultúrnych a spoločenských podujatí, obec by mala výhľadovo do budúcnosti uvažovať s vybudovaním kultúrneho domu, príp. obdobného kultúrneho stánku.

3.3 Ekonomická štruktúra a ekonomický rozvoj

Ekonomické, t.j. výrobné činnosti patria medzi základné faktory ovplyvňujúce socioekonomickú úroveň obce. Ich význam spočíva v tom, že ovplyvňujú nielen ekonomickú, ale i sociálnu úroveň v obci. Sú zdrojom pracovných príležitostí, dávajú zamestnancom mzdu, tvoria verejné príjmy, zhodnocujú podmienky územia, v ktorom sú alokované a iné. Ekonomické činnosti v obci môžeme hodnotiť cez sektorovú štruktúru (zastúpenie činností primárneho, sekundárneho či terciárneho sektora) alebo cez štruktúru podnikov.

3.3.1 Ekonomická základňa obce

Ekonomickú základňu obce reprezentujú najmä súkromné podniky. Podnik predstavuje právnickú osobu, ktorá vykonáva sústavnú činnosť s cieľom dosahovať zisk. Patria sem korporácie (podniky vo vlastníctve skupiny subjektov, ako napr. akciové spoločnosti, družstvá, spoločnosti s ručením obmedzeným a pod.) a kvázikorporácie (podniky vo vlastníctve jedného subjektu). Podniky môžu mať podobu právnických osôb (ďalej PO) alebo fyzických osôb – podnikateľov (ďalej FO).

Právnické osoby sú právne jednotky, existenciu ktorých upravuje zákon nezávisle od jednotlivcov alebo inštitúcií, ktoré ich vlastnia alebo sú jej členmi. Neziskové inštitúcie tvoria právnické osoby slúžiace finančným a nefinančným korporáciám, štátnej správe a domácnostiam, ako napr. rozpočtové organizácie, príspevkové organizácie, ktorých tržby z činnosti nepresahujú 50 % vykazovaných nákladov, ďalej občianske združenia, spolky a kluby, politické strany, cirkvi a iné.⁴

⁴ http://px-web.statistics.sk/PXWebSlovak/index_txt.htm

PROGRAM HOSPODÁRSKEHO A SOCIÁLNEHO ROZVOJA OBCE LIMBACH
NA OBDOBIE ROKOV 2014-2020

Výsledky prezentované v tabuľke 7 poukazujú, že v období rokov 2009 -2013 došlo v obci Limbach 36 % nárastu ziskových právnických osôb. Počet neziskových právnických osôb vzrástol o 27 %. Celkový počet právnických osôb narástol o 34%.

Tabuľka 7 Vývoj počtu právnických osôb podľa ziskovosti v rokoch 2009-2013

Ukazovateľ \ Rok	2009	2011	2013	Index 2013/2009
Právnické osoby ziskové	55	64	75	1,36
Právnické osoby neziskové	15	15	19	1,27
Spolu	70	79	94	1,34

Prameň: vlastné spracovanie na základe podkladov z www.statistics.sk

Obchodný register SR uvádza 104 podnikateľských subjektov, ktorí majú svoju prevádzku v obci. Ich činnosť sa orientuje na poľnohospodársku prvovýrobu, vinohradníctvo a vinárstvo, obchod, autodoprava, zámočníctvo, klampiarstvo, stolárstvo a najmä komerčné služby, ale aj nekomerčné služby. 98 subjektov má formu spoločnosti s ručením obmedzeným, 2 sú samostatne podnikajúce fyzické osoby a 1 akciová spoločnosť. Jednou spoločnosťou je Miestny národný výbor, ktorý je však podľa záznamov OR SR v likvidácii. Okrem uvedených spoločností pôsobí v obci Limbašské vinohradnícke družstvo.

Fyzické osoby - podnikatelia nezapísaní v obchodnom registri sú osoby podnikajúce na vlastnú zodpovednosť podľa osobitných predpisov. Sú to živnostníci (podnikajúci na základe živnostenského zákona), osoby so slobodným povoláním (osoby podnikajúce na základe iného ako živnostenského zákona, napr. advokáti, lekári, audítori a iní) a samostatne hospodáriaci roľníci. Počet fyzických osôb (tabuľka 8) mal v sledovanom období rokov 2009 – 2013 v obci Limbach stabilizovaný vývoj. Najvýraznejšie boli v štruktúre FO zastúpení živnostníci, a to 91 % podielom. Slobodné povolanie mali v roku 2013 ohlásených 14 subjektov. Súkromne hospodáriaci roľníci boli v rokoch sledovaných rokov 2009 -2013 zastúpení tromi subjektmi. V živnostenskom registri SR je evidovaných 43 aktívnych fyzických osôb - podnikateľov; 52 FO – podnikateľov malo živnosť ukončenú a 1 pozastavenú.

PROGRAM HOSPODÁRSKEHO A SOCIÁLNEHO ROZVOJA OBCE LIMBACH
NA OBDOBIE ROKOV 2014-2020

Tabuľka 8 Vývoj počtu fyzických osôb - podnikateľov v rokoch 2009-2013

Ukazovateľ	Rok			Index 2013/2009
	2009	2011	2013	
Živnostníci	165	170	170	1,03
Slobodné povolania	11	12	12	1,09
Samostatne hospodáriaci roľníci	3	3	3	1,00
Spolu	179	185	185	1,03

Prameň: vlastné spracovanie na základe podkladov z www.statistics.sk

Z hľadiska sektorovej štruktúry je primárny sektor v obci (poľnohospodárstvo, lesníctvo, rybné hospodárstvo a ťažba) zastúpený Limbašským vinohradníckym družstvom, ktoré je jedným zo štyroch nástupníckych subjektov Poľnohospodárskeho družstva Pezinok, ktoré sa po transformácii rozdelilo na Poľnohospodárske družstvo Pezinok, Poľnohospodárske družstvo Grinava, Poľnohospodárske družstvo Viničné - Slovenský Grob a Limbašské vinohradnícke družstvo. VD bolo založené v roku 1993, úspešne nadväzuje na tradície nemeckých vinohradníkov, ktorí žili v obci. Družstvo v súčasnosti obhospodaruje 50 ha pôdy. Kvapalnou legendou je nefalšované Silvánske Zelené. Známe sú aj rizlingy, veltlíny, frankovky, vavrince a modré pinoty. Družstvo od založenia až po súčasnosť je jedným z najvýznamnejších pestovateľov hrozna, s parametrami vín, ktoré dosahujú tie najvyššie ocenenia na domácich výstavách i na medzinárodných konkurzoch vín. Obhospodaruje aj 15 ha ovocného sadu, ktorý je značne zanedbaný. V obci hospodári aj niekoľko podnikateľských subjektov zapísaných v obchodnom registri, ako aj 3 SHR. Všetci sa prioritne zameriavajú na vinárstvo a vinohradníctvo.⁵

V sekundárnom sektore pôsobia podnikateľské subjekty zamerané na stavebníctvo, elektrotechnický priemysel, stolárstvo, nábytkárstvo, potravinárstvo a ďalšie.

V terciárnom sektore (sektor služieb) prevádzkuje svoju činnosť prevažná časť podnikateľských subjektov.

Aj napriek tomu, že v obci sa nachádza viacero významných podnikov, veľká časť podnikateľských subjektov, ktoré v obci podnikajú, predstavujú skupinu tzv. samozamestnávateľov, resp. zamestnávajú obyvateľov z okolitých obcí a nie obyvateľov častej. Ekonomicky aktívne obyvateľstvo (EAO) nachádza pracovné príležitosti v okolitých obciach, resp. v širšom okolí obce (Bratislava, Trnava, Modra). Potvrďuje to aj vysoká hodnota ukazovateľa dochádzka do zamestnania získaná v rámci SOBD 2011 (85,26 %).

⁵ www.lvdlimbach.sk/

PROGRAM HOSPODÁRSKEHO A SOCIÁLNEHO ROZVOJA OBCE LIMBACH
NA OBDOBIE ROKOV 2014-2020

3.3.2 Ekonomická aktivita obyvateľstva a miera nezamestnanosti

Počet ekonomicky aktívneho obyvateľstva v obci Limbach v rokoch 2001 až 2011 vzrástol o 25,6 %, pričom celkový počet pracujúcich vzrástol až o 41,8 %. To sa prejavilo nárastom podielu pracujúcich na celkovom počte ekonomicky aktívneho obyvateľstva o 12,8 %. Počet nezamestnaných v tomto období vzrástol 6,3 %.

Tabuľka 9 Ekonomická aktivita obyvateľov v obci v rokoch 2001-2011

Ukazovateľ	Rok	jednotky	2001	2011	index 2011/2001
Ekonomicky aktívne obyvateľstvo		abs.	648	814	125,6
Počet pracujúcich		abs.	491	696	141,8
Podiel pracujúcich na EAO		%	75,77	85,50	112,8
Počet nezamestnaných		abs.	63	67	106,3

Prameň: vlastné spracovanie na základe SODB 2001 a 2011

Na základe údajov o ekonomickej aktivite obyvateľstva získaných prostredníctvom SODB 2011 (tabuľka 10) môžeme konštatovať, že obyvatelia obce sú najväčším podielom zamestnaní vo verejnej správe, vzdelávaní, veľkoobchode a maloobchode. Obyvatelia obce bez ohľadu na odvetvie, v ktorom sú aktívny výraznou mierou dochádzajú do zamestnania mimo obec. 100 % dochádzku do zamestnania sme zaznamenali vo viacerých skúmaných odvetviach.

Tabuľka 10 Ekonomicky aktívne osoby podľa odvetvia ekon. činností v roku 2011

Ukazovateľ	spolu	Podiel na EAO (v %)	z toho dochádza do zamestnania	Podiel dochádzky na odvetví (v %)
Odvetvie ekonomickej činnosti				
Pestovanie plodín a chov zvierat, poľovníctvo a služby s tým súvisiace	7	0,61	5	71,43
Lesníctvo a ťažba dreva	5	0,37	3	60,00
Ťažba uhlia a lignitu	1	0,12	1	100,00
Výroba potravín	16	1,60	13	81,25
Výroba nápojov	21	2,09	17	80,95
Výroba textilu	2	0,12	1	50,00
Výroba odevov	9	0,61	5	55,56
Výroba kože a kožených výrobkov	1	0,12	1	100,00
Spracovanie dreva a výroba výrobkov z dreva a korku okrem nábytku; výroba predmetov zo slamy a prúteného materiálu	3	0,25	2	66,67
Výroba papiera a papierových výrobkov	1	0,12	1	100,00
Tlač a reprodukcia záznamových médií	3	0,37	3	100,00

**PROGRAM HOSPODÁRSKEHO A SOCIÁLNEHO ROZVOJA OBCE LIMBACH
NA OBDOBIE ROKOV 2014-2020**

Výroba koksu a rafinovaných ropných produktov	2	0,25	2	100,00
Výroba chemikálií a chemických produktov	2	0,25	2	100,00
Výroba výrobkov z gumy a plastu	5	0,61	5	100,00
Výroba ostatných nekovových minerálnych výrobkov	6	0,74	6	100,00
Výroba a spracovanie kovov	2	0,12	1	50,00
Výroba kovových konštrukcií okrem strojov a zariadení	9	0,98	8	88,89
Výroba počítačových, elektronických a optických výrobkov	3	0,25	2	66,67
Výroba elektrických zariadení	4	0,49	4	100,00
Výroba strojov a zariadení i. n.	7	0,74	6	85,71
Výroba motorových vozidiel, návesov a prívesov	7	0,61	5	71,43
Výroba ostatných dopravných prostriedkov	2	0,12	1	50,00
Výroba nábytku	3	0,25	2	66,67
Iná výroba	2	0,25	2	100,00
Oprava a inštalácia strojov a prístrojov	7	0,74	6	85,71
Dodávka elektriny, plynu, pary a studeného vzduchu	2	0,25	2	100,00
Zber, úprava a dodávka vody	2	0,25	2	100,00
Zber, spracúvanie a likvidácia odpadov; recyklácia materiálov	4	0,49	4	100,00
Výstavba budov	18	2,09	17	94,44
Inžinierske stavby	12	1,35	11	91,67
Špecializované stavebné práce	28	2,95	24	85,71
Veľkoobchod a maloobchod a oprava motorových vozidiel a motocyklov	6	0,61	5	83,33
Veľkoobchod, okrem motorových vozidiel a motocyklov	78	8,11	66	84,62
Maloobchod okrem motorových vozidiel a motocyklov	75	7,74	63	84,00
Pozemná doprava a doprava potrubím	20	2,33	19	95,00
Letecká doprava	1	0,12	1	100,00
Skladové a pomocné činnosti v doprave	9	0,98	8	88,89
Poštové služby a služby kuriérov	11	1,23	10	90,91
Ubytovanie	8	0,61	5	62,50
Činnosti reštaurácií a pohostinstiev	12	1,23	10	83,33
Nakladateľské činnosti	6	0,25	2	33,33
Výroba filmov, videozáznamov a televíznych programov, príprava a zverejňovanie zvukových nahrávok	1	0,12	1	100,00
Činnosti pre rozhlasové a televízne vysielanie	2	0,25	2	100,00
Telekomunikácie	3	0,25	2	66,67
Počítačové programovanie, poradenstvo a súvisiace služby	17	2,09	17	100,00
Informačné služby	5	0,61	5	100,00
Finančné služby, okrem poistenia a dôchodkového zabezpečenia	20	1,97	16	80,00
Poistenie, zaistenie a dôchodkové zabezpečenie okrem povinného sociálneho poistenia	2	0,25	2	100,00
Pomocné činnosti finančných služieb a poistenia	7	0,86	7	100,00
Činnosti v oblasti nehnuteľností	9	0,98	8	88,89
Právne a účtovnícke činnosti	27	2,95	24	88,89
Vedenie firiem; poradenstvo v oblasti riadenia	6	0,74	6	100,00
Architektonické a inžinierske činnosti; technické testovanie a analýzy	11	0,98	8	72,73
Vedecký výskum a vývoj	8	0,86	7	87,50
Reklama a prieskum trhu	8	0,98	8	100,00
Ostatné odborné, vedecké a technické činnosti	5	0,49	4	80,00
Prenájom a lízing	2	0,25	2	100,00
Sprostredkovanie práce	3	0,37	3	100,00

**PROGRAM HOSPODÁRSKEHO A SOCIÁLNEHO ROZVOJA OBCE LIMBACH
NA OBDOBIE ROKOV 2014-2020**

Činnosti cestovných agentúr, rezervačné služby cestovných kancelárií a súvisiace činnosti	1	0,12	1	100,00
Bezpečnostné a pátracie služby	4	0,49	4	100,00
Činnosti súvisiace s údržbou zariadení a krajinou úpravou	4	0,37	3	75,00
Administratívne, pomocné kancelárske a iné obchodné pomocné činnosti	19	2,21	18	94,74
Verejná správa a obrana; povinné sociálne zabezpečenie	76	7,74	63	82,89
Vzdelávanie	46	5,16	42	91,30
Zdravotníctvo	29	2,83	23	79,31
Starostlivosť v pobytových zariadeniach (rezidenčná starostlivosť)	3	0,37	3	100,00
Sociálna práca bez ubytovania	3	0,25	2	66,67
Tvorivé, umelecké a zábavné činnosti	1	0,12	1	100,00
Činnosti knižníc, archívov, múzeí a ostatných kultúrnych zariadení	2	0,25	2	100,00
Činnosti herní a stávkových kancelárií	2	0,25	2	100,00
Športové, zábavné a rekreačné činnosti	3	0,37	3	100,00
Činnosti členských organizácií	6	0,61	5	83,33
Oprava počítačov, osobných potrieb a potrieb pre domácnosti	1	0,12	1	100,00
Ostatné osobné služby	7	0,49	4	57,14
Nezistené	49	5,16	42	85,71
Spolu	814	85,26	694	85,26

Prameň: SODB 2011

3.3.3 Ekonomika miestnej samosprávy

Podmienky pre vplyv miestnej samosprávy na rozvoj obce určujú tri zásadné faktory:

1. disponibilné finančné prostriedky, ktoré má v príjmovej časti rozpočtu,
2. majetok obce, ktorý má vo vlastníctve,
3. kvalita samosprávneho manažmentu, ktorý rozhoduje o využití majetku a o finančných prostriedkoch.

Zo zákona o obecnom zriadení a z kompetenčného zákona vyplývajú obciam mnohé kompetencie, na realizáciu ktorých je potrebný rovnako majetok ako aj finančné prostriedky. Problémom je, že rozhodujúca časť činností, ktoré zabezpečuje obec pre obyvateľov či podnikateľov má charakter verejných úžitkov (miestne komunikácie, osvetlenie, kultúrne a športové aktivity, sociálna starostlivosť ai), ktoré nie sú oceňované.

Obec teda nezískava späť do rozpočtu financie za náklady, ktoré sú spojené s výkonom jej kompetencií v plnom rozsahu, ale len z malej časti.

3.3.3.1 Finančné hospodárenie miestnej samosprávy

Finančné hospodárenie samosprávy charakterizuje rozpočet obce, konkrétne jeho príjmová a výdavková časť a narábanie s disponibilnými finančnými prostriedkami. Okrem

stálych príjmov, ktoré zabezpečujú obci dane a to tak miestne ako i podielové, sa na vlastných príjmoch podieľajú aj príjmy nedaňové – predovšetkým príjmy z využívania majetku.

Fiškálna decentralizácia uplatňovaná od 1.1.2005 priniesla obciam zásadné zmeny týkajúce sa ich financovania. Ďalšou výraznou zmenou je aj zásada tvorby viacročných rozpočtov (3 roky) a s tým súvisiaca aj povinná štruktúra rozpočtu vo forme jednotlivých programov, ktoré by mali byť úzko previazané práve s PHSR obce.

3.3.3.1.1 Bežný rozpočet

Bežný rozpočet sa zostavuje ako bilancia bežných príjmov a bežných výdavkov vzťahujúcich sa k rozpočtovému roku. Bežný rozpočet slúži obci na zabezpečovania bežného (každodenného) chodu obce. Ide o príjmy a výdavky, ktoré sa pravidelne opakujú (napr. príjmy z podielových a miestnych daní, mzdy a odvody zamestnancov, nákup krátkodobého vybavenia, náklady spojené s bežnou údržbou a pod.). Bežný rozpočet má obec povinnosť plánovať ako vyrovnaný (príjmy = výdavky), alebo ako prebytkový (príjmy preyšujú výdavky).

Príjmy bežného rozpočtu

Z tabuľky 11 vyplýva, že bežné príjmy obce sa každoročne zvyšovali. Najväčší podiel tvoria daňové príjmy obce, ktoré v sebe zahŕňajú predovšetkým príjmy z podielovej dane, dane z nehnuteľnosti, príjmy zo špecifických daní príjmy z poplatku za TKO a DSO. V rámci špecifických daní obec vyrubuje daň za psa, daň za užívanie verejného priestranstva, daň za ubytovanie a daň za výherné hracie automaty. Daňové príjmy počas obdobia rokov 2009-2013 vykazovali mierne kolísavý charakter.

V rámci nedaňových príjmov obec eviduje príjmy z vlastníctva majetku, príjmy z administratívnych poplatkov a iné nedaňové príjmy. Príjmy z využívania majetku tvoria predovšetkým príjmy z prenajatých pozemkov a príjmy z prenajatých budov a priestorov. Administratívne poplatky tvoria príjmy z poplatkov za stravné, materskú školu a školský klub, ale tiež aj príjmy z pokút a penálov. V rámci ostatných nedaňových príjmov obec eviduje predovšetkým príjmy z účtov finančného hospodárenia, úroky z termínovaných vkladov a dividendy. Obdobne ako daňové príjmy aj nedaňové príjmy počas sledovaného obdobia zaznamenávajú kolísavý priebeh, zvyčajne je to spôsobené skupinou príjmov pochádzajúcich z administratívnych poplatkov.

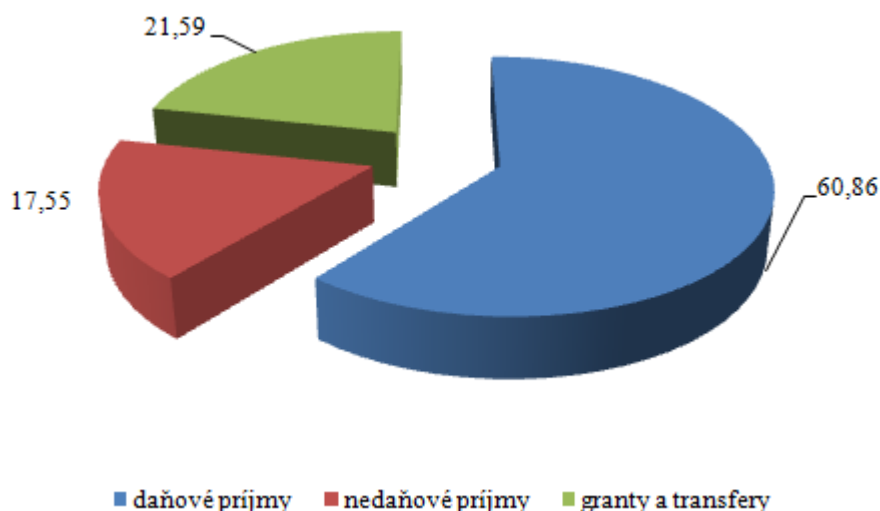
PROGRAM HOSPODÁRSKEHO A SOCIÁLNEHO ROZVOJA OBCE LIMBACH
NA OBDOBIE ROKOV 2014-2020

Granty a transfery, ktoré obec vykazuje vo svojich príjmoch sú tvorené predovšetkým určené na výkon prenesených kompetencií v oblasti školstva, ale aj na zabezpečenie fungovania Spoločného stavebného úradu. Súčasťou tejto skupiny príjmov sú aj rôzne príspevky napr. na vojnové hroby, na ochranu životného prostredia alebo na miestne komunikácie. Zvýšené príjmy v rámci tejto kategórie v roku 2013 boli spôsobené tým, že obec dostala v danom roku finančné prostriedky zo štátneho rozpočtu na zabezpečenie volieb do VÚC.

Tabuľka 11 Príjmy bežného rozpočtu obce Limbach za obdobie rokov 2009 – 2013
(v tis. €)

Klasifikácia príjmov	2009	2010	2011	2012	2013	Index 2013/2009
100 Daňové príjmy spolu			455	499	482	
z toho výnos dane z príjmov poukázaný územnej samospráve			353	382	366	
dane z nehnuteľností			51	61	61	
špecifické dane			7	8	8	
odvoz TKO			44	48	47	
200 Nedaňové príjmy spolu			138	113	139	
z toho z využívania majetku			39	28	27	
administratívne poplatky			74	61	88	
iné nedaňové príjmy			25	24	24	
300 Granty a transfery		142	124	135	171	
Z toho dotácie na prenesený výkon		105	109	125	124	
ostatné transfery		37	15	10	47	
Bežné príjmy spolu			717	747	792	
Daňová sila obce (v €)			263,0	282,2	264,8	
Ekonomická sila obce (v €)						

Zdroj: Obecný úrad Limbach, vlastné spracovanie



Obrázok 14 Štruktúra bežných príjmov obce v roku 2013 (v %)

Prameň: záverečné účty, vlastné spracovanie

Z obrázku 14 vyplýva, že najväčší podiel na celkových bežných príjmoch obce predstavujú príjmy vo forme podielovej dane (60,86%). Nedaňové príjmy, ktoré predstavujú predovšetkým príjmy z využívania majetku predstavujú 17,55% a granty a transfery podiel 21,59%.

Výdavky bežného rozpočtu

Z tabuľky 12 vyplýva, že obec počas obdobia rokov 2009-2013 mala kolísavé bežné výdavky. V rámci jednotlivých programov obec najviac finančných prostriedkov vynakladá na vzdelávanie t.j. na zabezpečenie bežnej prevádzky materskej školy, základnej školy, školskej jedálne a školského klubu detí. V rámci programu plánovanie, manažment a kontrola tvoria predovšetkým výdavky na mzdy zamestnancov obecného úradu, plat starostu, odmeny poslancov a plat hlavného kontrolóra ako aj výdavky spojené s prevádzkou obecného úradu. V rámci programu propagácia a marketing vynakladá obec finančné prostriedky predovšetkým na údržbu webovej stránky obce, výdavky spojené s prezentáciou obce na rôznych výstavách ako aj vysielacie služby. Výdavky spojené s údržbou cintorína ako aj výdavky určené pre Spoločný stavebný úrad sú súčasťou programu služby občanom. Výdavky spojené so zberom a likvidáciou odpadu ako aj výdavky spojené s nakladaním s odpadovými vodami sú súčasťou programu odpadové hospodárstvo. Obec každoročne vynakladá približne rovnaký objem výdavkov na údržbu miestnych komunikácií. Keďže v obci pôsobí futbalový aj kolkársky klub a obec má aj športový areál výdavky na tieto

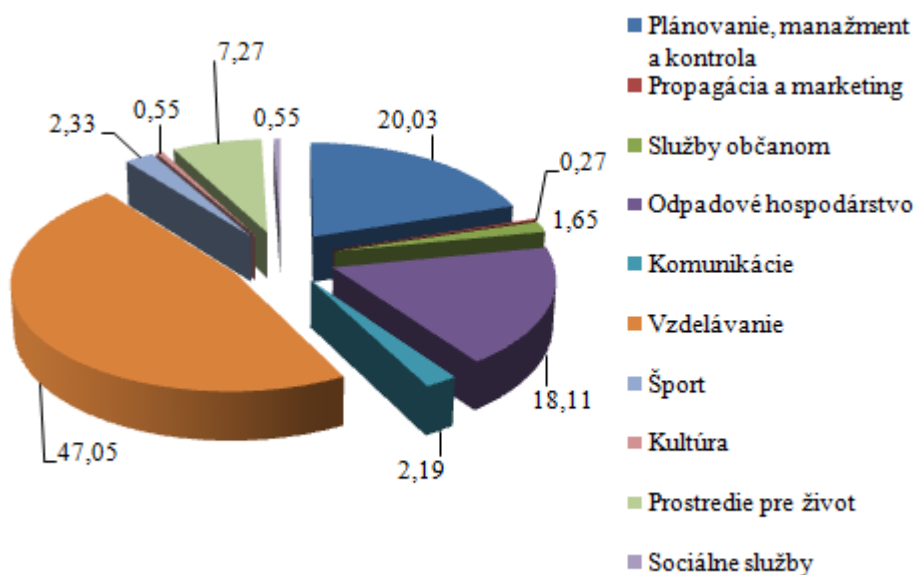
PROGRAM HOSPODÁRSKEHO A SOCIÁLNEHO ROZVOJA OBCE LIMBACH
NA OBDOBIE ROKOV 2014-2020

aktivity sú súčasťou programu šport. Obec takisto vynakladá finančné prostriedky aj na kultúrne akcie, resp. na prevádzku knižnice každoročne približne rovnakú sumu zo svojho rozpočtu. Výdavky spojené s údržbou verejných priestranstiev ako aj výdavky určené na prevádzku verejného osvetlenia sú súčasťou programu prostredie pre život. Aj keď v rámci výdavkov tvoria výdavky na sociálne služby menej ako 0,55% obec zabezpečuje pre svojich obyvateľov opatrovateľskú službu a prispieva ja na prevádzku klubu dôchodcov.

Tabuľka 12 Výdavky bežného rozpočtu obce Limbach za obdobie rokov 2009 – 2013
(v tis. €)

Jednotlivé programy	2009	2010	2011	2012	2013	Index 2013/2009
Plánovanie, manažment a kontrola			168	132	146	
Propagácia a marketing			5	4	2	
Služby občanom			2	9	12	
Odpadové hospodárstvo			113	136	132	
Komunikácie			17	0	16	
Vzdelávanie			315	300	343	
Šport			23	20	17	
Kultúra			4	3	4	
Prostredie pre život			64	58	53	
Sociálne služby			6	4	4	
Bežné výdavky spolu			717	666	729	

Zdroj: Obecný úrad Limbach, vlastné spracovanie



Obrázok 15 Štruktúra bežných výdavkov obce v roku 2013 (v%)

Prameň: záverečné účty, vlastné spracovanie

PROGRAM HOSPODÁRSKEHO A SOCIÁLNEHO ROZVOJA OBCE LIMBACH
NA OBDOBIE ROKOV 2014-2020

V rámci štruktúry bežných výdavkov obec vynakladá najväčší podiel na program vzdelávanie (47,05%). Skoro rovnakým podielom výdavkov prispieva na bežný chod obce (20,03%) a na odpadové hospodárstvo (18,11%). Na údržbu cintorína a na verejné osvetlenie zo svojho bežného rozpočtu vynakladá obec 7,27%. Na ostatné programy sa pohybujú výdavky v rozmedzí od 0,55% (kultúra a sociálne služby) až po 2,33% (šport).

3.3.3.1.2 Kapitálový rozpočet

Kapitálový rozpočet sa týka tvorby dlhodobých aktív, čo znamená, že slúži na tvorbu a zhodnocovanie majetku, má investičný charakter. Kapitálový rozpočet môže byť plánovaný ako prebytkový (príjmy preyšujú výdavky), ako vyrovnaný (príjmy = výdavky), ale môže byť aj schodkový (príjmy sú nižšie ako výdavky), ale len za podmienok stanovených zákonom č. 583/2004 Z. z. o rozpočtových pravidlách územnej samosprávy v znení neskorších noviel.

Tabuľka 13 Kapitálový rozpočet obce Limbach za obdobie rokov 2009 – 2013 (v tis. €)

KAPITÁLOVÝ ROZPOČET	2009	2010	2011	2012	2013
Kapitálové príjmy spolu		33	383	109	135
Kapitálové výdavky spolu			488	22	146

Zdroj: Obecný úrad Limbach, vlastné spracovanie

V roku 2010 tvorili kapitálové príjmy predovšetkým príjmy z predaja pozemkov a nehmotných aktív ako aj kapitálové granty a transfery, ktoré tvorili finančné prostriedky určené na prístavbu MŠ. Príjmy z predaja pozemkov a príjmy z Ministerstva pôdohospodárstva a rozvoja vidieka SR vo forme grantov na regeneráciu centrálnej zóny boli súčasťou kapitálových príjmov v roku 2011. Kapitálové výdavky v roku 2011 boli použité na vypracovanie geometrických plánov a samotnú implementáciu projektu v rámci vypracovania podkladov pre projekt revitalizácie obce (5812 €) a tiež na zateplenie základnej školy v celkovej výške 43 909 €. V roku 2012 získala obec v rámci kapitálových príjmov 9 451,40 € na zateplenie ZŠ z EkoFondu a Ministerstva pôdohospodárstva a rozvoja vidieka SR 24 836,10 € na dofinancovanie projektu „Regenerácia centrálnej zóny obce.“ V roku 2013 kapitálové príjmy, ktoré získala obec z predaja majetku, grantov zo štátneho rozpočtu ako aj z EkoFondu obec použila vo forme kapitálových výdavkov na rekonštrukciu obecnej reštaurácie, materskej školy a na prípravu projektu rekonštrukcie ČOV.

PROGRAM HOSPODÁRSKEHO A SOCIÁLNEHO ROZVOJA OBCE LIMBACH
NA OBDOBIE ROKOV 2014-2020

**Tabuľka 14 Rekapitulácia rozpočtového hospodárenia obce Limbach za obdobie rokov
2009 – 2013 (v tis. €)**

ROZPOČTY	2009	2010	2011	2012	2013	Index 2013/2009
Bežné príjmy spolu			717	747	792	
Bežné výdavky spolu			717	666	729	
Kapitálové príjmy spolu		33	383	109	135	
Kapitálové výdavky spolu			488	22	146	
Finančné operácie príjmové		0	0	0	0	
Finančné operácie výdavkové		0	0	0	0	

Zdroj: Obecný úrad Limbach, vlastné spracovanie

Súčasťou rozpočtu sú aj finančné operácie, ktorými sa vykonávajú prevody prostriedkov peňažných fondov obce a realizujú sa návratné zdroje financovania a ich splácanie. Za finančné operácie sa považujú aj poskytnuté pôžičky a návratné finančné výpomoci z rozpočtu obce a ich splátky, vystavené a prijaté zmenky, predaj a obstaranie majetkových účastí. Finančné operácie nie sú súčasťou príjmov a výdavkov rozpočtu obce.

3.3.3.2 Disponibilný obecný majetok a jeho využitie

Majetok obce je dôležitým nástrojom rozvoja obce. Obec Limbach neprevádzkuje žiadnu podnikateľskú činnosť a nemá zriadené ani založené žiadne právnické osoby a tiež obec nemá zriadenú žiadnu príspevkovú ani rozpočtovú organizáciu.

Tabuľka 15 Hodnota a štruktúra aktív obce Limbach v roku 2013

AKTÍVA	HODNOTA v tis. €	ŠTRUKTÚRA v %
1. Neobežný majetok spolu (A+B+C)	2 550	89,31
z toho		
A. Dlhodobý nehmotný majetok celkom	0	-
B. Dlhodobý hmotný majetok celkom	2 151	84,35
z toho		
Pozemky		
Stavby		
C. Dlhodobý finančný majetok	399	15,64
2. Obežný majetok	290	10,16
3. Časové rozlíšenie	15	0,53
Majetok spolu (1+2+3)	2 855	100
Majetková sila obce (v €)	1 565,24	

Zdroj: Obecný úrad Limbach, vlastné spracovanie

Z tabuľky 15 vyplýva, že z celkovej hodnoty majetku tvorí najväčší podiel dlhodobý hmotný majetok obce (84,35%). Obec v roku 2013 evidovala nulovú hodnotu v rámci

PROGRAM HOSPODÁRSKEHO A SOCIÁLNEHO ROZVOJA OBCE LIMBACH
NA OBDOBIE ROKOV 2014-2020

dlhodobého nehmotného majetku. V rámci dlhodobého finančného majetku obec eviduje finančné prostriedky na položke realizovateľné cenné papiere a podiely. Obežný majetok je tvorený predovšetkým zásobami, krátkodobými pohľadávkami a finančnými prostriedkami viazanými na finančných účtoch.

Tabuľka 16 Hodnota a štruktúra pasív obce Limbach v roku 2013

PASÍVA	HODNOTA v tis. €	ŠTRUKTÚRA v %
1. Vlastné imanie spolu	2 166	75,86
z toho		
Výsledok hospodárenia	77	3,55
2. Závazky spolu	139	4,88
z toho		
Rezervy	16	11,51
Dlhodobé záväzky	0,2	0,14
Krátkodobé záväzky	123	88,48
3. Časové rozlíšenie	550	19,26
Vlastné imanie a záväzky spolu (1+2+3)	2 855	100

Zdroj: Obecný úrad Limbach, vlastné spracovanie

Z hľadiska hodnotenia pasív tvorí vlastné imanie 75,86 % a záväzky 4,88 % podiel na celkovej hodnote pasív. Dlhodobé záväzky sú tvorené záväzkami zo sociálneho fondu a krátkodobé záväzky tvoria záväzky voči dodávateľom a nevyfakturované dodávky. Časové rozlíšenie tvoria výdavky budúcich období.

3.4 Sociálna infraštruktúra obce

3.4.1 Domový a bytový fond

V obci prevažuje malopodlažná zástavba rodinných domov. Ponuka bývania a stav domového a bytového fondu sú kľúčovými faktormi, ktoré vplývajú na rozvoj obce a sú predpokladom naplňania jej obytnej funkcie.

Tabuľka 17 Počet bytov v obci v rokoch 2001 a 2011

	2001	2011	Index 2011/2001
Počet bytov celkom	434	596	1,37
z toho			
Počet trvale obývaných bytov	330	579	1,75
Počet neobývaných bytov	104	17	0,16
% podiel neobývaných bytov	23,96	2,85	0,12

Zdroj: ŠÚ SR, vlastné spracovanie

**PROGRAM HOSPODÁRSKEHO A SOCIÁLNEHO ROZVOJA OBCE LIMBACH
NA OBDOBIE ROKOV 2014-2020**

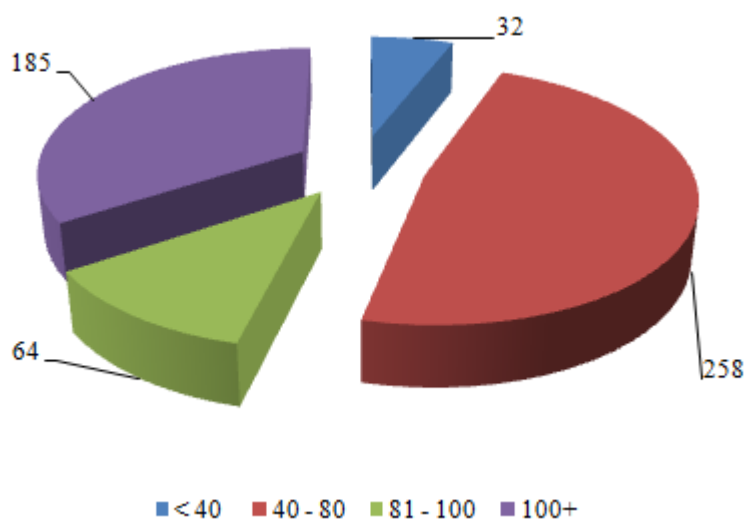
Pri porovnaní počtu bytov obci v rokoch 2001 a 2011 vidieť výrazný progresívny rast nielen celkového počtu trvalo obývaných bytov, ale veľmi pozitívne je možné hodnotiť aj výrazný pokles neobývaných bytov v priebehu desiatich rokov. Z celkového počtu neobývaných bytov v roku 2011 je na základe SODB 2011 najviac neobývaných bytov z dôvodu rekreačného využitia (29,41 % z celkového počtu neobývaných bytov) a až 52,94 % z celkového počtu neobývaných bytov je nespôsobilých na bývanie.

Tabuľka 18 Počet bytov podľa vlastníctva v roku 2001 a 2011

	2001	2011	Index 2011/2001
Počet trvale obývaných	330	579	1,75
z toho			
Vlastné byty v bytových domoch	9	77	8,55
Byty v rodinných domoch	319	486	1,52
Obecné byty	0	1	1
Družstevné byty	0	1	1
Iné	2	14	7

Zdroj: ŠÚ SR, vlastné spracovanie

V rámci vlastníctva bytov prevládajú v obci byty v rodinných domoch (83,93 % z celkového počtu trvale obývaných bytov v roku 2011), kde počas obdobia desiatich rokov zaznamenávame ich nárast o 1,52. Viac ako 8- násobne vzrástol v roku 2011 počet bytov v bytových domoch v obci v roku 2011 v porovnaní s rokom 2001.



Obrázok 16 Obývané byty podľa veľkosti obytnej plochy v m² v roku 2011

Zdroj: SODB 2011, vlastné spracovanie

PROGRAM HOSPODÁRSKEHO A SOCIÁLNEHO ROZVOJA OBCE LIMBACH
NA OBDOBIE ROKOV 2014-2020

Z hľadiska výmery bytov je v obci na základe SODB 2011 najviac obývaných bytov s výmerou 40 - 80 m² (44,56 % z celkového počtu obývaných bytov), druhú najväčšiu kategóriu tvoria nadštandardné byty s viac ako 100 m² (31,95 % z celkového počtu obývaných bytov). Byty s výmerou 81 - 100 m² tvoria 11,05 % z celkového počtu obývaných bytov. Najmenej sa v obci nachádza malometrážnych bytov, tvoria iba 5,52 % z celkového počtu obývaných bytov.

V rámci celkovej vybavenosti bytov je podľa SODB 2011 61,31 % bytov napojených na ústredné kúrenie a 73,4 % bytov využíva na vykurovanie plyn a 5,35 % bytov vykuruje tuhým palivom.

V rámci vybavenosti bytov v rodinných domoch je podľa SODB 2011 až 93,62 % z trvale obývaných bytov v rodinných domoch je napojených na vodovod buď zo spoločného zdroja vody alebo z vlastného zdroja vody.

Z celkového počtu 330 bytov je 90,9% napojených na plyn, 95,75% je napojených na vodovod, 88,78% domácností je napojených na kanalizačnú prípojku, ostatné domácnosti majú septik resp. domácu ČOV.⁶

Tabuľka 19 Počet domov v obci v rokoch 2001 a 2011

	2001	2011	Index 2011/2001
Počet domov celkom	401	554	1,38
z toho trvalo obývané:			
Rodinné domy ⁷	308	500	1,62
Bytové domy ⁸	4	11	2,75
Iné	2	1	0,5
% podiel neobývaných domov	21,44	7,58	0,36

Zdroj: ŠÚ SR, vlastné spracovanie

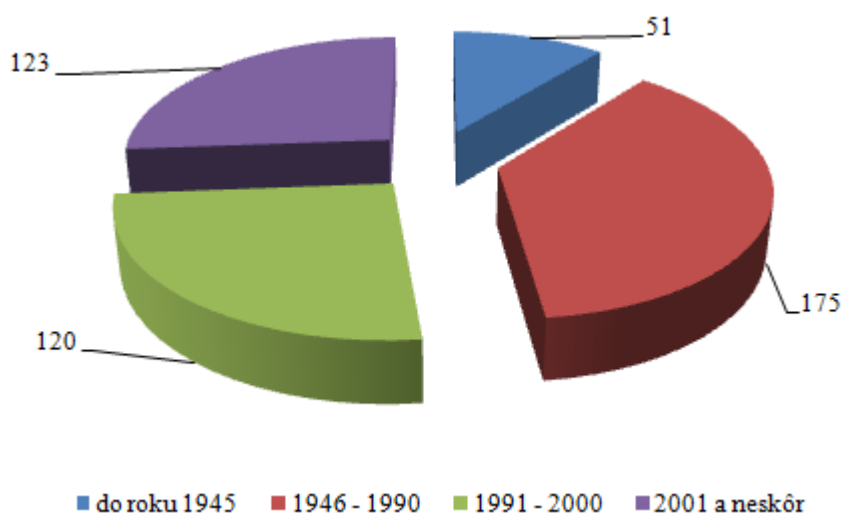
V roku 2011 v porovnaní s rokom 2001 došlo k nárastu počtu domov v obci o 153 domov. Tento nárast sa prejavil predovšetkým v náraste počtu rodinných domov (nárast o 162 %) a v náraste počtu bytových domov (nárast o 275 %). Nárast počtu domov pokračuje aj v súčasnom období. Dôkazom je aj skutočnosť, že v máji 2014 obec eviduje celkom v obci

⁶ údaje zo SODB 2001

⁷ Bytový dom je budova určená na bývanie, ktorá má štyri a viac bytov prístupných zo spoločnej chodby alebo schodiska. Za bytové domy na účely sčítania sa považovali aj vily nespĺňajúce podmienky rodinného domu.

⁸ Rodinný dom je budova určená na bývanie; môže mať najviac tri samostatné byty, najviac dve nadzemné podlažia a podkrovia

734 domov a 7 bytových domov. Veľmi pozitívne je možné hodnotiť výrazný pokles podielu neobývaných domov.



Obrázok 17 Obývané domy podľa roku výstavby

Zdroj: SODB 2011, vlastné spracovanie

Na základe SODB 2011 najviac domov z celkového počtu obývaných domov v obci bolo postavených v období rokov 1946 až 1990 (34,17 %). Takmer rovnaký počet domov bol postavený v období rokov 1991 – 2000 resp. po roku 2001. Do roku 1945 bolo v obci postavených 51 domov, čo predstavuje 9,96 % podiel.

3.4.2 Školstvo

V oblasti školstva má obec v obci k dispozícii materskú školu a základnú školu.

Materská škola v Limbachu bola postavená v roku 1952 ako jednotriedna materská škola. Štvortriednou sa stali v roku 2010 a od roku 2013 už existujú ako päťtriedna materská škola v dvoch budovách. Poskytuje celodennú výchovu a vzdelávanie spravidla deťom od troch do šesť rokov a deťom s odloženým začiatkom plnenia školskej dochádzky a deťom s dodatočne odloženým plnením školskej dochádzky. Poskytuje aj možnosť poldennej výchovy a vzdelávania.⁹ V materskej škole pracuje 11 pedagogických zamestnancov a jedna prevádzková zamestnankyňa. V rámci materskej školy funguje aj Občianske združenie Limbašský strapček.

Okrem toho Občianske združenie Štuplíkovo v spolupráci s Materskou školou Limbach organizuje „Štuplíkovo“ čo je malá škôlka pre deti od 20 mesiacov do troch rokov.

⁹ <http://www.mslimbach.sk>

PROGRAM HOSPODÁRSKEHO A SOCIÁLNEHO ROZVOJA OBCE LIMBACH
NA OBDOBIE ROKOV 2014-2020

Hlavným cieľom Štuplíkova je, pripraviť deti na život v materskej škole. V Štuplíkove je 8 – 10 detí. Činnosť vedie kvalifikovaný pedagóg spoločne s jednou službukonajúcou mamičkou alebo podľa dohody.¹⁰ Z tabuľky 20 vyplýva, že každoročne sa počet detí v materskej škole zvyšuje.

V súčasnosti sa chystá prevádzka súkromnej materskej školy zameranej na jazyky. Mala by mať 4 triedy.

Tabuľka 20 Počet detí v materskej škole

Rok	2006/2007	2009/2010	2010/2011	2011/2012	2012/2013	2013/2014
počet žiakov	-	64	79	91	95	107

Zdroj: interné materiály obce, vlastné spracovanie

V obci sa nachádza základná škola s prvostupňovou výučbou s vyučovacím jazykom slovenským. Na škole sú 4 triedy, 1 trieda školského klubu detí, počítačová učebňa, riaditeľňa a zborovňa. Vyučovací proces je zabezpečovaný 6 pedagogickými zamestnancami. Okrem toho na škole pracujú aj 2 nepedagogickí zamestnanci. Škola taktiež poskytuje viacero voľno časových aktivít vo viacerých záujmových krúžkoch napr. tanečný, počítačový, športový. Škola disponuje základným športovým zázemím - futbalové ihrisko so živým trávnikom, asfaltové ihrisko využívané na rôzne športové aktivity napr. basketbal, tenis, volejbal. Základná škola má k dispozícii jedáleň a školský klub. Navštevujú ju žiaci z Limbachu ale aj z Pezinku. Pri základnej škole funguje aj občianske združenie „Rodičovské združenie pri ZŠ Limbach.“

Tabuľka 21 Počet detí v základnej škole

Rok	2006/2007	2009/2010	2010/2011	2011/2012	2012/2013	2013/2014
počet žiakov	-	-	-	-	61	58

Zdroj: interné materiály obce, vlastné spracovanie

Keďže základná škola poskytuje vzdelávanie iba pre prvé 4 roky zodpovedá tomu aj počet detí navštevujúcich základnú školu. Na druhý stupeň vzdelávania dochádzajú deti do Pezinku.

Tabuľka 22 Počet detí v školskom klube

Rok	2006/2007	2009/2010	2010/2011	2011/2012	2012/2013	2013/2014
počet žiakov	-	-	-	-	55	50

Zdroj: interné materiály obce, vlastné spracovanie

¹⁰ <http://www.mslimbach.sk/pre-rodicov/stuplikovo-2>

Keďže návšteva školského klubu nie je povinná, nie všetci deti, ktoré navštevujú základnú školu navštevujú aj školský klub, avšak z tabuľky 22 vyplýva, že cca 90 % detí využíva aj služby školského klubu.

3.4.3 Zdravotníctvo

V obci sa nenachádza samostatné zdravotné zariadenie, lekárska starostlivosť bola v minulosti zabezpečovaná dochádzajúcim lekárom. V súčasnosti nemá ambulanciu žiadny lekár a ani lekárka a zdravotná starostlivosť je zabezpečovaná poliklinikou v Pezinku. V katastri obce Limbach sa nachádza súkromné doliečovacie zariadenie, ktoré však v súčasnosti nefunguje.

3.4.4 Sociálna starostlivosť

V rámci sociálnej starostlivosti obec zabezpečuje opatrovateľskú starostlivosť a tiež v rámci svojho rozpočtu vynakladá finančné prostriedky na prevádzku klubu dôchodcov a v rámci finančných možností aj na podporu dôchodcov v obci. Pre imobilných a sociálne odkázaných občanov v prípade potreby obec zabezpečí donášku stravy a liekov.

3.4.5 Služby obyvateľstvu

V obci sa nachádzajú 2 predajne potravín a v niektorých dňoch navštevujú obec aj ambulantní predajcovia mäsa a zeleniny. V obci poskytuje svoje služby aj pošta, ktorá sídli v obecných prenajatých priestoroch v rámci ktorej majú obyvatelia k dispozícii aj poštomat. Okrem toho môžu obyvatelia využívať služby kaderníctva (2x), kozmetiky, krajčírstva, čistiarne a vinárstva. V obci sa nachádza aj pneuservis, autoservis a čerpacia stanica.

Z hľadiska cestovného ruchu obcou prechádzajú značené turistické chodníky a cyklotrasy. Katastrom obce, resp. v jeho tesnej blízkosti prechádza Medzinárodná turistická trasa (Cesta hrdinov SNP, úsek Štefánikova magistrála).

V rámci dvoch chatových osád sa nachádzajú obecné pozemky, osady nie sú napojené na existujúce infraštruktúrne siete, ½ chatovej osady, ktoré je bližšie k obci je aj elektrifikovaná, ostatná časť a druhá osada nie.

Pre turistov sú k dispozícii v obci 4 ubytovacie zariadenia: hotel Limbach, Penzión - Villa Vinica, Penzión Estavella u Vojta a Gaudium – centrum oddychu.

Hotel Limbach ponúka ubytovanie v Penzióne** s celkovou kapacitou 39 lôžok v 20 izbách a tiež ponúka aj stravovacie služby.¹¹ Penzión Villa Vinica poskytuje ubytovanie s 5 lôžkami a súčasťou zariadenia je aj vínny bar s kapacitou 10+40 osôb.¹² Penzión Estavella u Vojta poskytuje ubytovacie služby s kapacitou 40 miest a tiež aj reštauračné služby aj služby vývarovne. Gaudium – centrum oddychu predstavuje areál s reštauráciou, ubytovaním (25 lôžok aj s prístelkami) a v areáli majú návštevníci k dispozícii bowling, biliard, golfové odpalisko, telocvičňu, vírivku a saunu.¹³

Okrem ubytovacích zariadení sa v obci nachádzajú aj samostatné stravovacie zariadenia: reštaurácia Silván v budove bývalej požiarnej zbrojnice, Pohostinstvo u Corgoňa, ktoré poskytuje rýchle občerstvenie.

3.5 Technická infraštruktúra

Komplexne vybudovaná technická infraštruktúra je významným rozvojovým faktorom v každom sídle, pretože vytvára podmienky pre rozvoj podnikania i pre kvalitu života jej obyvateľov.

Vzhľadom k tomu, že sa všetky súčasti technickej infraštruktúry budujú z verejných zdrojov (štátnych, obecných) pre obyvateľstvo ako i pre podnikateľov plynú z nej tzv. aglomeračné efekty v podobe úspor vlastných nákladov, ktoré by museli vynakladať z vlastných prostriedkov na zabezpečenie vody, kúrenia a likvidáciu odpadovej vody.

3.5.1 Cestná sieť a dopravné systémy

Na regionálnej úrovni obec Limbach reprezentujú dopravné cesty III/5024 a II/502, ktoré sprostredkovávajú dopravno-urbanistické väzby na voľnejšie vymedzené územia s existujúcimi administratívnymi a sociálno-ekonomickými väzbami na Bratislavu a Pezinok. V rámci dopravy sa na rozhraní katastrov Limbachu a Pezinka nachádza kolízny úsek – prepojenie na II/503 z Pezinka do Bratislavy. Na cestu II/502 (dopravné napojenie na smery Pezinok, Bratislava) sa obec napája cestou III/5024 (Mlynské pole – východná časť).

Železničná doprava

Obcou neprechádza železnica. Najbližšia zástavka vlakov osobnej dopravy je v Pezinku (4 km).

¹¹ <http://www.hotellimbach.sk>

¹² <http://www.villavinica.eu>

¹³ <http://www.gaudium.sk>

Autobusová doprava

Obec má priame dopravné napojenie Bratislava – Pezinok – Limbach a Bratislava - Bernolákovo - Chorvátsky Grob - Slovenský Grob - Viničné – Pezinok. V obci sa nachádzajú 3 autobusové zástavky.

3.5.2 Vodné hospodárstvo

Obec má vybudovaný verejný vodovod, ktorý je v správe Bratislavskej vodárenskej spoločnosti, a.s. Vodovod bol uvedený do prevádzky v roku 1962. Rozvodové potrubia sú uložené vo verejne prístupných chodníkoch, komunikáciách. Domácnosti sú pripojené cez rozvodné potrubie vodovodnými prípojkami cez vodomerné šachty umiestnenými na každom pozemku. Hlavný prívod pitnej vody je z Pezinka (Grinavy) pomocou potrubia TVLT DN300, ktoré končí pri ulici 1.mája napojením na sieť prvého tlakového pásma. Týmto potrubím má spodná časť obce (od pošty smerom na Pezinok) kapacitu a tlaky dostačujúce aj pre výhľadový rozvoj. Druhý prívod vody do obce je potrubím PVC DN150 z Pezinka po Fajgalskej ceste, ktorý končí v automatickej tlakovej stanici Lietne na Sadovej ulici

Nad obcou sa buduje nový vodojem, čím sa zvýši kapacita vodovodu v obci.

Odpadová voda je zneškodňovaná prostredníctvom jej odvádzaním cez verejnú splaškovú kanalizáciu, ktorá bola spustená do prevádzky v roku 1993. V tom roku 1997 bola uskutočnená rekonštrukcia ČOV a v roku 2001 bola ČOV doplnená o biologické čistenie. V súčasnosti je na verejnú kanalizáciu napojených 95 %obyvateľov obce. Zvyšných 5 % likviduje odpadové vody prostredníctvom žump a podomových čistiarní odpadových vôd.

3.5.3 Energetické hospodárstvo

Energetické hospodárstvo v obci tvoria elektrické rozvodné siete a plynofikácia.

Energetické siete

Obec je zásobovaná elektrickou energiou z nadradeného systému 110 kV cez rozvodne 110/22 kV Pezinok a BEZ Vajnory 22 kV vzdušnými vedeniami na betónových stožiaroch.

Samotné zásobovanie obce je zabezpečené cez stožiarové a kioskové transformátory o výkonoch 100, 250, 400 a 600 kVA, ktoré sú prepojené vzdušnými a káblovými VN vedeniami. Káblové vedenia sú situované v uliciach, t. j. ich krajniciach.

Verejné osvetlenie je zabezpečené stožiarimi výšky 5 až 8 m situovanými pozdĺž komunikácií. V súčasnosti je rekonštruované, nutná výmena je najmä v koncových časti a v novozastavaných časti obce.

Plynofikácia

Obec je plne plynofikovaná. Plynofikácia obce začala v roku 1994. Obec je zásobovaná zemným plynom z existujúceho vysokotlakového plynovodu, ktorého regulačná stanica je vybudovaná v obci Grinava. Do obce je privedená prípojka plynu s profilom DN 100 s prevádzkovým tlakom PN 300 kPa. Pre obec bol vypracovaný generel plynofikácie. Z dôvodu rozsiahlej výstavby potrebuje novelizáciu.

3.5.4 Telekomunikácie

V obci je vybudovaná automatická telefónna ústredňa, ktorá situovaná v objekte vedľa Pošty. Je napojená káblom na ATÚ Pezinok.

Obec prevádzkuje káblovú televíziu s 25 televíznymi kanálmi a jedným obecným informačným kanálom, prostredníctvom ktorého informuje občanov obce o veciach verejných. Na obecnom úrade sa nachádza verejný prístupový bod, kde môžu občania využívať internet. Internetové pripojenie domácností je realizované individuálnym pripojením. Obec má taktiež funkčný verejný rozhlas, ktorý je napojený aj na obecný informačný kanál, šírený obecnou káblovou televíziou.

Obec je pokrytá pevnou telekomunikačnou sieťou s napojením na digitálnu telefónnu ústredňu na báze prenosu prostredníctvom optokáblov. V obci sú vedené podzemné telekomunikačné káble.

Cez územie obce je vedený diaľkový telekomunikačný kábel s ochranným pásmom v zmysle platných predpisov a požiadaviek správcu (1,5 m na každú stranu).

Pokrytie obce mobilnou sieťou Telekom a Orange je veľmi dobré, nakoľko vysielacie sú umiestnené v katastrálnom území obce.

3.5.5 Odpadové hospodárstvo

Komunálny odpad z obce Limbach sa v súčasnosti odváža na riadenú Skládku odpadov Dubová s. r. o., ktorá sa nachádza v katastrálnom území obce Dubová v lokalite „Pod hájom“.

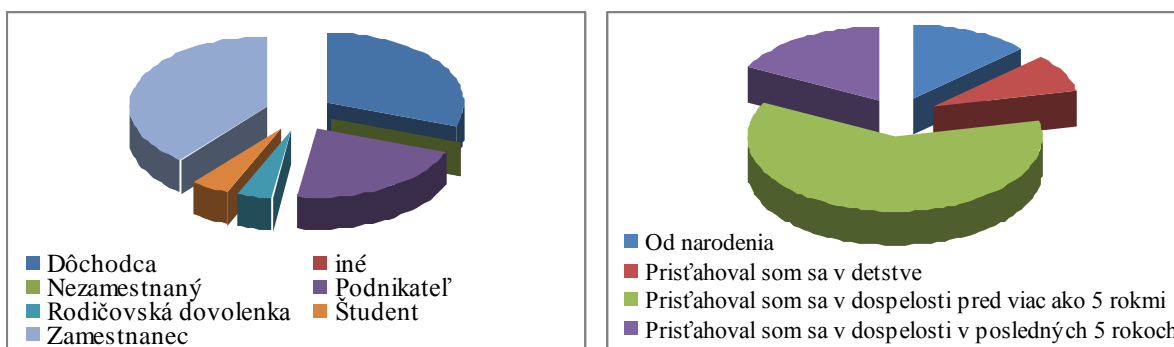
V súčasnosti je domový odpad čiastočne separovaný na 6 komodít - papier, sklo, PET

fláše, olovené akumulátory, priemyselné výrobky a zelený odpad.

3.6 Postoje a názory obyvateľov obce na život a dianie v obci a perspektívy jej ďalšieho vývoja

Pre získanie postojov a názorov obyvateľov obce Limbach bol realizovaný v máji 2014 dotazníkový prieskum, ktorého sa zúčastnilo 23 respondentov, čo predstavuje 1,3 % celkového počtu obyvateľov. Keďže počet respondentov je príliš malý, výsledky dotazníka nemožno zovšeobecniť na celú obec, avšak názory a návrhy občanov budú zohľadnené v ďalšom plánovaní rozvoja.

Vzorku respondentov tvorila prevaha žien (61 %) a veková kategória od 45 rokov (65 %). Odpovedali najmä zamestnaní, podnikatelia a dôchodcovia, v menšej miere študenti a na rodičovskej dovolenke. Medzi respondentmi boli 4, ktorí sa do obce prisťahovali v posledných 5 rokoch, inak ostatní žijú v obci dlhodobo. Takže možno predpokladať, že svoju obec poznajú.

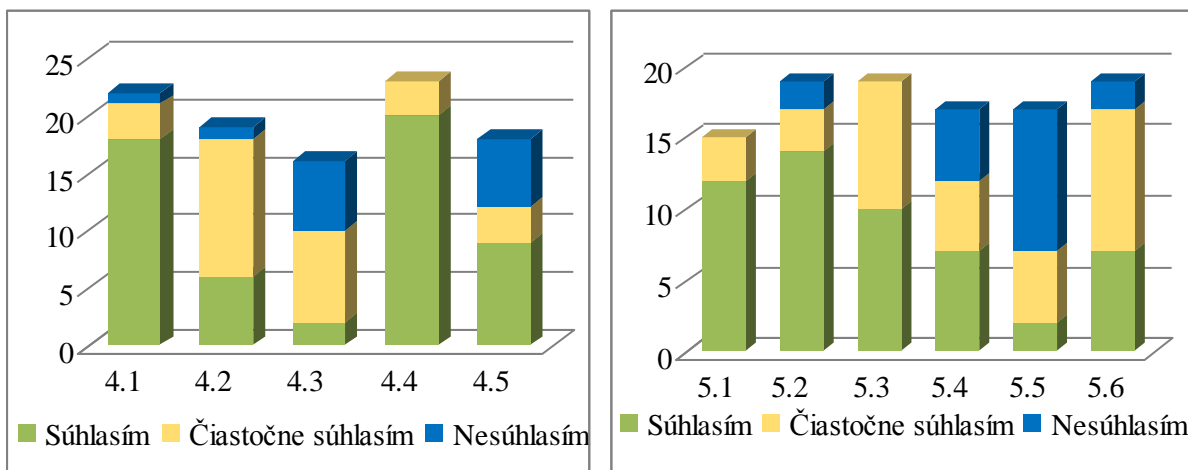


Obrázok 18 Štruktúra respondentov podľa sociálneho statusu a dĺžky života v obci

Prameň: vlastné spracovanie

Prvá časť dotazníka sa týkala hodnotenia obce ako miesta pre život. Respondenti najčastejšie súhlasili s výrokmi, že 4.4 *Blízky kontakt s prírodou*. a 4.1 *Život je tu pokojnejší ako v meste*. Naopak, výraznejšie nesúhlasili s výrokmi 4.5 *Mám tu rodinu a blízkych priateľov*. a 4.3 *Môžem sa tu lepšie realizovať, naplňovať svoje plány*. Za najväčšie nevýhody života v obci považovali 5.2 *Horšia kvalita a nedostatok služieb a tovarov ako v meste*. a 5.1 *Málo pracovných príležitostí*., naopak nesúhlasili s výrokom 5.5 *Znečistené životné prostredie*. Jedna respondentka to zhodnotila nasledovne: „...Na dedinu som sa sťahovala pre

klud a blízkosť prírody, preto fakt, že je tu menej služieb a tovarov a musím dochádzať do mesta mi vôbec neprekáža. Dokonca som veľmi spokojná, že v našej obci je služieb toľko, koľko je.“

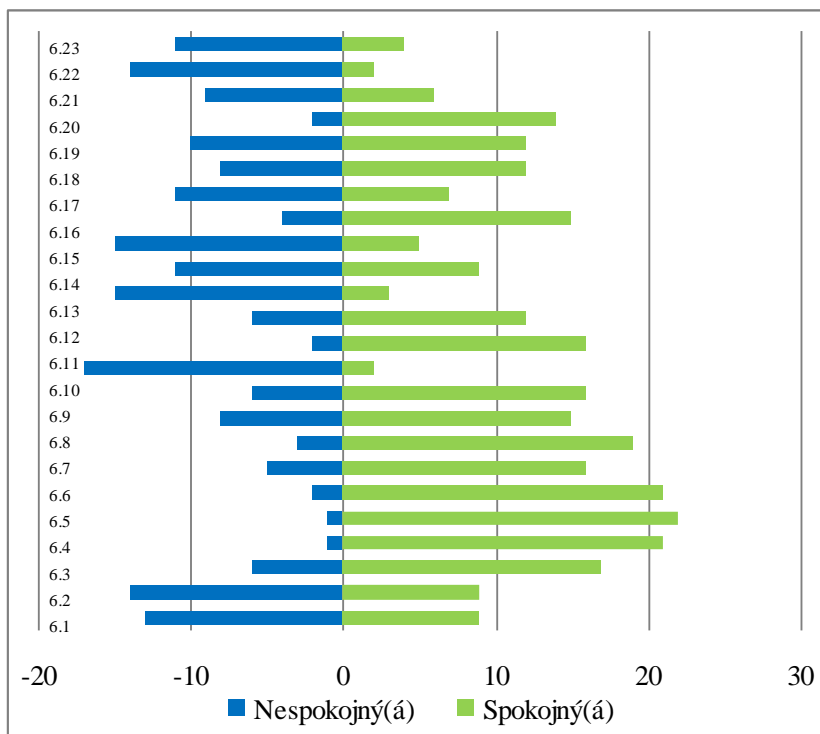


Obrázok 19 Štruktúra odpovedí na otázky týkajúce sa výhod (4) a nevýhod (5) života v obci

Prameň: vlastné spracovanie

Čo sa týka hodnotenia služieb v obci, respondenti boli prevažne spokojní, najmä však s vybavenosťou obce plynom (6.5), elektrinou (6.6), verejným vodovodom (6.4) a kanalizáciou (6.3); ďalej s dostupnosťou internetového pripojenia (6.7), so stavom a upravenosťou verejných priestranstiev (6.9), s dostupnosťou a kvalitou zdravotníckych služieb (6.11), s možnosťami kultúrneho vyžitia (6.19) a možnosťami komerčných služieb (napr. poštové a finančné služby, skrášľovacie služby, automoto servisy pod.) (6.20).

Nespokojní boli najmä so systémom zberu komunálneho odpadu (6.10), s dostupnosťou a kvalitou vzdelávania na ZŠ (6.13), možnosťami športového vyžitia (6.15), požiarou ochranou (6.22) a stavom chodníkov a ciest (6.2) (hlavne ciest, renovácia chodníkov je hodnotená pozitívne). Okrem toho sú respondenti nespokojní s frekvenciou autobusovej dopravy Limbach – Pezinok (stačil by menší autobus) a s nadväznosťou na vlakové spojenia, nedostatočný internet (bolo by vhodné zaviesť optické káble), stav funkčnosti rozhlasu, nedostatočné zdravotnícke služby, nedostatočné kultúrno-spoločenské aktivity, chýba bankomat, funkčné detské ihrisko).



Obrázok 20 Odpovede na otázku 6 týkajúcu sa spokojnosti s úrovňou poskytovania služieb

Prameň: vlastné spracovanie

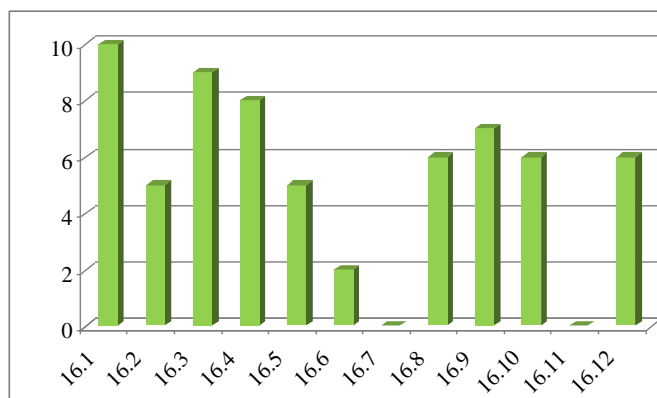
Ďalšia časť dotazníka sa zamerala na možnosti práce v obci, keďže aj jednou z hlavných nevýhod života v obci je ako sa vyjadrili respondenti, nedostatok pracovných príležitostí. 52 % respondentov pociťuje nedostatok pracovných príležitostí pre mladých, ženy aj mužov, čo nie je až také vysoké percento. Jedna respondentka to vyjadrila nasledovne: „Málo pracovných príležitostí v našej obci síce je, ale neplánujem si hľadať prácu v našej obci, čiže ako problém to nevidím...“ Tieto názory však nezovšeobecňujeme. Nové pracovné miesta by podľa respondentov mali vznikať v poľnohospodárstve, vinárstve, lesníctve, remeselnej výrobe a v cestovnom ruchu. Nevznikajú najmä kvôli nezáujmu zo strany podnikateľov a obce.

Sociálny život v obci je veľmi dôležitý pre celkový dobrý život v obci. Pokiaľ sú vzťahy v obci narušené, ďalší rozvoj v obci je veľmi obtiažny. Ako sa vyjadrili respondenti, medzisusedské vzťahy sú dobré (74 %), vzťahy v obci skôr ani dobré ani zlé (48 %). Väčšina respondentov sa zaujíma o dianie v obci často, informácie väčšinou získavajú z obecného rozhlasu, tlačovín, úradnej tabule a na ulici, v obchode, od susedov, v kostole. 87 % respondentov sa zaujíma o dianie v obci, niektorí sú aj aktívni v spolkoch ako JDS-Seniori,

ale väčšina buď ešte nie je aktívna alebo nevie ako sa zapojiť. Čo sa týka názoru respondentov na sociálny život v obci, väčšina súhlasila s názorom, že *V obci existuje len pár jedincov, ktorí sa snažia, ale väčšina obyvateľstva je pasívna a nezaujíma sa o život v obci.*

Posledná časť dotazníka je venovaná ďalšiemu rozvoju obce. Respondenti by finančné prostriedky v prvom rade na:

- vybudovanie, resp. na rekonštrukciu infraštruktúry – oprava ciest a chodníkov (16.1), ,
- vytvorenie podmienok pre kultúrno-spoločenský a športový potenciál – dom kultúry, športový areál, cyklotrasy, náučný chodník, priestory pre mládež (16.3)
- kultúrno-spoločenské a športové aktivity (16.4),
- agroturistiku, vinohradnícke domčeky, domáce vinárne, vybudovanie malých hospodárstiev na predaj z dvora (16.9, 16.10)
- Zdravotnícke a sociálne služby, opatrovateľskú službu (16.12)



Obrázok 21 Odpovede na otázku 16. Na čo by ste prednostne využili finančné prostriedky obce?

Prameň: vlastné spracovanie

Respondenti si vybrali víziu: ***„Obec bude predovšetkým príjemným miestom pre bývanie s dostupnými a kvalitnými službami, atraktívnym vzhľadom a kvalitným životným prostredím s bohatým kultúrno-spoločenským životom.“***

Obec Limbach má dobre vybudovanú základnú infraštruktúru, mala by sa venovať ešte rozvoju cestnej infraštruktúry, a ako vyplynulo z dotazníkov, respondenti sú viac menej spokojní s obcou. Takisto však navrhli aktivity, ktoré by bolo dobré realizovať, aby sa obec ďalej rozvíjala. Tieto návrhy budú zapracované do akčného plánu.

4. SWOT ANALÝZA OBCE LIMBACH

SWOT analýza je jednoduchá a pritom výstižná, vyčerpávajúca a objektívna charakteristika silných a slabých stránok obce a jej možných príležitostí a ohrození. Súčasne zahŕňa základné analytické poznatky o faktoroch, ktoré je možné využiť v prospech rozvoja územia a faktoroch, ktorým je potrebné v navrhovanej rozvojovej stratégii čeliť, resp. ich eliminovať.

Samotná SWOT je skratkou 4 základných charakteristík týkajúcich sa hodnotenia vnútorného prostredia a vonkajšieho prostredia obce:

- Silné stránky (S – STRENGTHS) predstavujú faktory, ktoré majú na rozvoj obce pozitívny vplyv. Zahŕňajú komparatívne a konkurenčné výhody obce pre rôzne typy rozvojových aktivít.
- Slabé stránky (W – WEAKNESS) predstavujú faktory, ktoré majú negatívny vplyv na jeho rozvoj a obmedzujú rozvojové aktivity,
- Príležitosti (O – OPPORTUNITIES) tvoria faktory, ktoré plynú prevažne z vonkajšieho prostredia a môžu rozvoj obce ovplyvňovať pozitívne,
- Ohrozenia (T – THREATS) faktory, ktoré negatívnym spôsobom ovplyvnia rozvoj obce.

Tabuľka 23 SWOT analýza obce Limbach

Silné stránky	Slabé stránky
<ul style="list-style-type: none">• výhodná geografická poloha v blízkosti hlavného mesta SR• koncová obec v cestnej sieti• dobrá dopravná dostupnosť, najmä osobnou automobilovou dopravou• pekné a kľudné prírodné prostredie• rekonštrukcia vodného toku Lučanka (dotácia Povodia Dunaja)• uskutočnený ROEP• tradícia vinohradníctva• tradícia vinárstva• známa sieť malokarpatských vín• propagácia obce v nadväznosti na vinárske podujatia• organizovanie miestnych trhov na ochutnávku a predaj vín• vybudovaná telekomunikačná sieť, elektrická sieť, existujúci rozvod zemného plynu, verejnej kanalizácie• existencia ubytovacích a stravovacích zariadení• pretrvávajúci lokálpatriotizmus	<ul style="list-style-type: none">• znevýhodnená dostupnosť k FZ EÚ v dôsledku začlenenie obce do Bratislavského samosprávneho kraja,• zanedbaný stav niektorých úsekov miestnych vodných tokov• absencia trvalého a plnohodnotného zberného dvora• výrazná zaťaženosť komunikácií v centre obce• poškodené miestne komunikácie• nie sú majetkovo vysporiadané pozemky pod miestnymi komunikáciami• nedostatočné parkovacie kapacity v centre obce• absencia chodníkov• nevybudovaný kultúrny dom• absencia priestorov pre športové vyžitie obyvateľov• niektoré obecné budovy v havarijnom stave resp. schátralé (budova pohostinstva, dom smútku a CVČ)• web-stránka obce nie je pravidelne aktualizovaná

PROGRAM HOSPODÁRSKEHO A SOCIÁLNEHO ROZVOJA OBCE LIMBACH
NA OBDOBIE ROKOV 2014-2020

<ul style="list-style-type: none"> • člen Malokarpatskej vínnej cesty • člen ZMOS • existencia chatových osád a záhradkárskych lokalít • široké spektrum rôznorodých spoločenských a záujmových organizácií • aktívny samosprávny manažment (starostka, poslanci OZ) • dobrá spolupráca medzi starostkou a poslancami OZ • záujem obyvateľov o verejné dianie, • vysoká účasť obyvateľov na zasadnutiach OZ • obec otvorená voči prisťahovalcom • prisťahovávanie mladých rodín • veľmi dobré susedské vzťahy • nízky počet sťažností • návrat pôvodných obyvateľov 	<ul style="list-style-type: none"> • v lokalitách obývaných najmä novousadlíkmi prevláda slabšia identifikácia s obcou • minimálne kapacity na miestnom cintoríne
Príležitosti	Ohrozenia
<ul style="list-style-type: none"> • pokračovanie v tradícii vinohradníctva • oživenie tradície pestovania ovocia • znovuoživenie gaštanice • pokračovanie v tradícii vinárstva • pokračovanie v tradícii pestovania ovocia v chatárskej a chalupárskej oblasti • znovuoživenie hospodárenia na „pustákoch“ • rozvoj vidieckeho cestovného ruchu • rastúci dopyt po zážitkovej turistike • oživenie tradičných remesiel • zvýšenie zapojenosti v rámci budovania partnerstiev v okolí • zlepšenie spolupráce obce a miestnych podnikateľov • obnoviť a rozšíriť domácu a cezhraničnú spoluprácu • vybudovanie cyklotrás a ich napojenie na existujúce cyklotrasy v okolí • pokračovať v rekonštrukcii a modernizácii obecných objektov • vybudovanie obchvatu Pezinok – Modra - Svätý Jur • vybudovanie protipovodňovej ochrany v hornej časti vodných tokov • zrealizovať komasáciu pôdy • zriadenie bankomatu • rozšíriť malotriednu ZŠ na plnú prevádzku • zabezpečenie základnej zdravotnej starostlivosti • zriadenie urnového hája a rozšírenie kapacity miestneho cintorína • dobudovanie verejnej kanalizácie v novozastavaných častiach obce • pokračovanie v budovaní vodojemu • vybudovanie kamerového systému • vytvorenie izby tradícií a zvykov 	<ul style="list-style-type: none"> • nelegálne skládky v priľahlom lese • anonymita na vidieku (nedostatočná integrita prisťahovalcov) • nevysporiadané majetkové vzťahy k pozemkom • zvyšovanie počtu sociálno-patologických javov u mladej generácie • výstavba vilových domov • zmena využitia chatových osád a záhradkárskych lokalít • záplavy pri privalových dažďoch • zachovanie súčasnej kapacity základnej školy • rastúci počet drobných krádeží

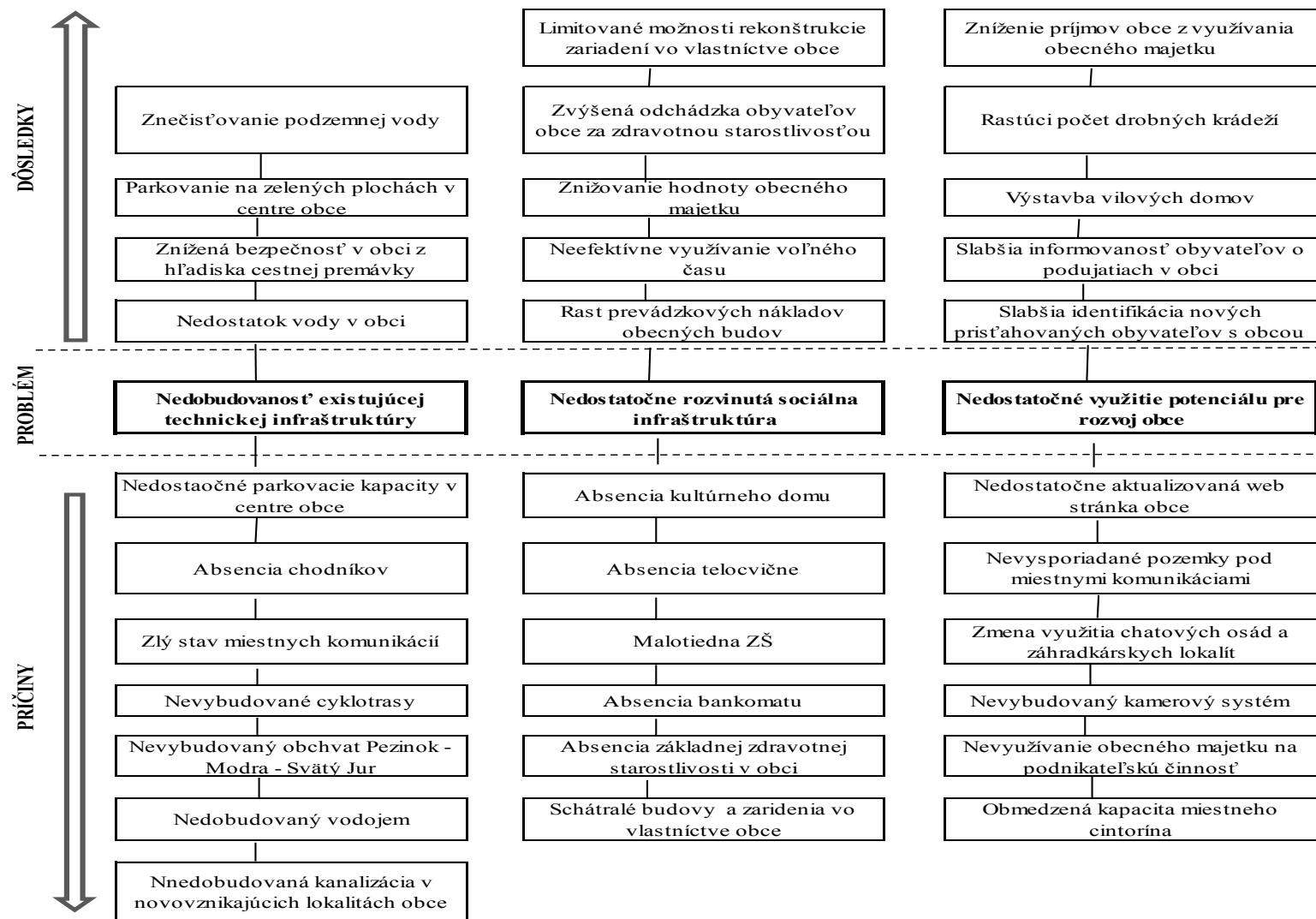
Prameň: vlastné spracovanie

5. PROBLÉMOVÁ ANALÝZA OBCE LIMBACH

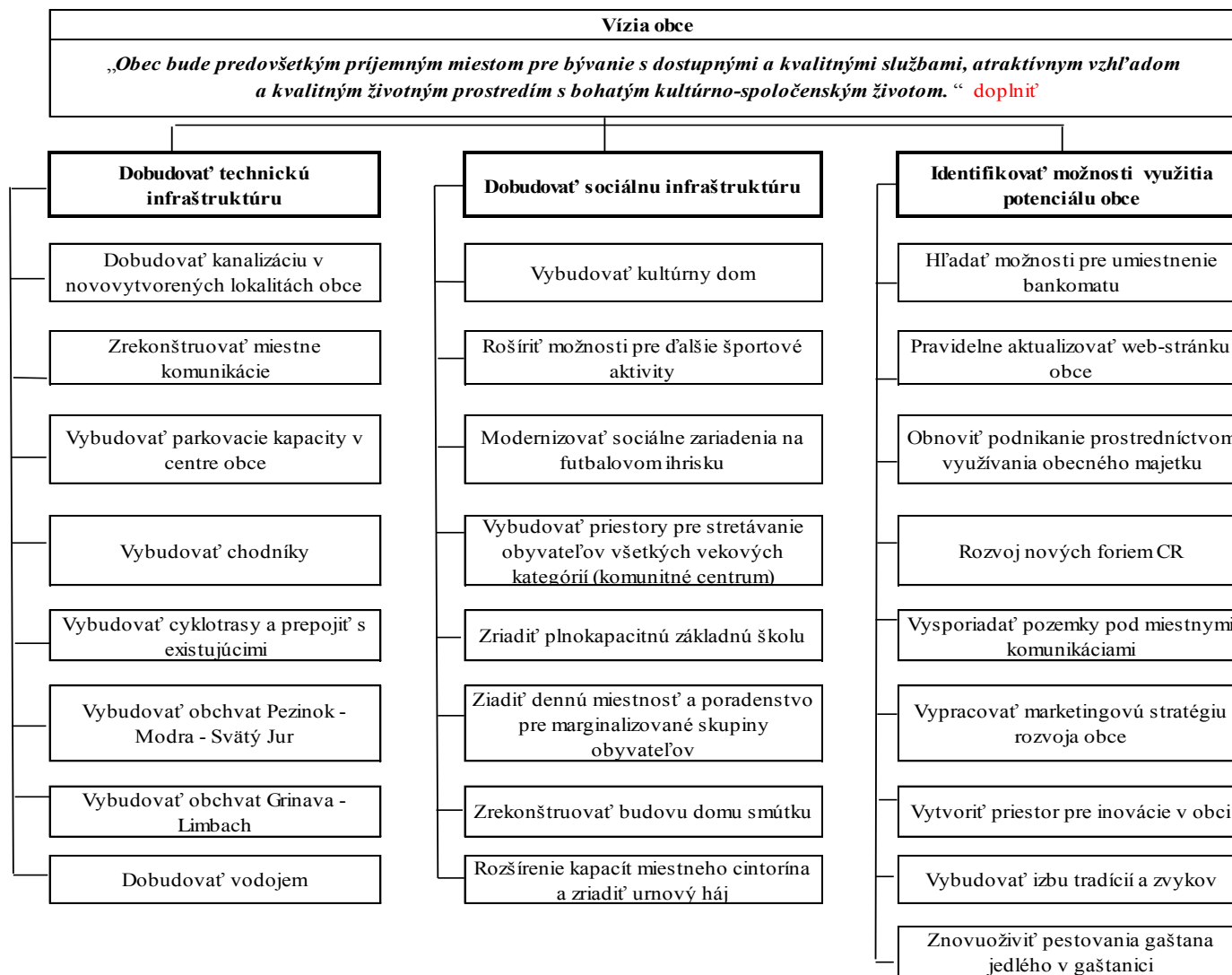
Ako je možné vidieť zo SWOT analýzy, obec sa potýka s viacerými problémami, ktoré nie je možné vyriešiť naraz a hneď z dôvodu finančných, personálnych a technických limitov. Strategické plánovanie rozvoja obce sa preto zakladá na vyselektovaní a riešení prioritných problémov. Pre stanovenie kľúčových problémov je použitá metóda zostrojenia stromu problémov a stromu cieľov. Obyvatelia obce na stretnutí na základe diskusií a spoločného konsenzu rozhodnú o tom, ktoré problémy sú kľúčové, čo spôsobujú (následky) a naopak, čo ich spôsobuje (príčiny). Takéto hierarchizovanie problémov umožní vyselektovať prioritné oblasti, v ktorých by obec mala a chce intervenovať, aby dosiahla zlepšenie stavu a celkový rozvoj. Strom problémov sa teda skladá z príčin (možno ich pokladať za korene problémov), zo samotných kľúčových problémov (kmene) a z následkov (koruna stromu). Pokiaľ budú odstránené korene problémov (príčiny), tak zahynie celý strom problémov.

Stratégia obce vychádza zo stromu cieľov, ktorý je pozitívnym zrkadlovým obrazom stromu problémov. Problém vyjadruje súčasný negatívny stav, kým cieľ vyjadruje očakávané zlepšenie stavu. Strom cieľov je teda postavený na opatreniach, resp. vecných cieľoch – koreňoch (vytvorených ako pozitívny odraz vyriešenia príčin), ktorých naplnením sa zlepšuje stav v prioritných oblastiach (opak kľúčových problémov), čím sa dosahuje celkový rozvoj obce – strategický cieľ (dosiahnutie opaku následkov). Naplnením strategického cieľa sa obec snaží čiastočne naplniť víziu o obci, ktorú si obyvatelia zvolili.

5.1 Strom problémov obce Limbach



5.2 Strom cieľov obce Limbach



6. ROZVOJOVÁ VÍZIA

Vízia prezentuje predstavu obyvateľov obce o tom, ako by mala obec vyzeráť v dlhodobom horizonte (20 - 30 rokov). Napĺňaním aktivít a cieľov stratégií sa táto vízia môže postupne napĺňať. Obyvatelia si za svoju víziu vybrali popis, ktorý predstavuje predovšetkým Obec ako predovšetkým príjemné miesto pre bývanie s dostupnými a kvalitnými službami, atraktívnym vzhľadom a kvalitným životným prostredím s bohatým kultúrno-spoločenským životom.

Tradične vinárska obec Limbach je známa vďaka vysoko kvalitným vínam, udržiavanému tradičnému vzhľadu stáročnej vinárskej obce, množstvu kultúrno-spoločenských akcií a hlavne vďaka spokojným obyvateľom, ktorí majú zabezpečené všetky svoje potreby a sú im poskytované rôzne možnosti pre sebarealizáciu a trávenie voľného času. Vďaka tomu je obec vyhľadávaným miestom nielen pre nových obyvateľov a vinárskych turistov, ale pre všetkých, ktorí si chcú oddýchnuť na vidieku a ochutnať lokálne produkty.

7. STRATÉGIA ROZVOJA OBCE LIMBACH

Stratégia rozvoja obce Limbach je spracovaná na obdobie rokov 2014 – 2020. Stratégia obsahuje strategický cieľ, ktorý sa obec snaží v priebehu nasledujúcich 7 rokov naplniť prostredníctvom aktivít realizovaných v obci. Zároveň je strategický cieľ, ako aj ďalšie ciele a aktivity postavený tak, aby sa jeho naplnením prispelo k napĺňaniu vízie. Stratégia obce je vytváraná na základe problémovej analýzy. Obsahuje:

Strategický cieľ – globálny cieľ, ktorý chce obec dosiahnuť do roku 2020. Tento cieľ je postavený na výsledkoch, ktoré obec dosiahne vďaka intervenciám v prioritných oblastiach;

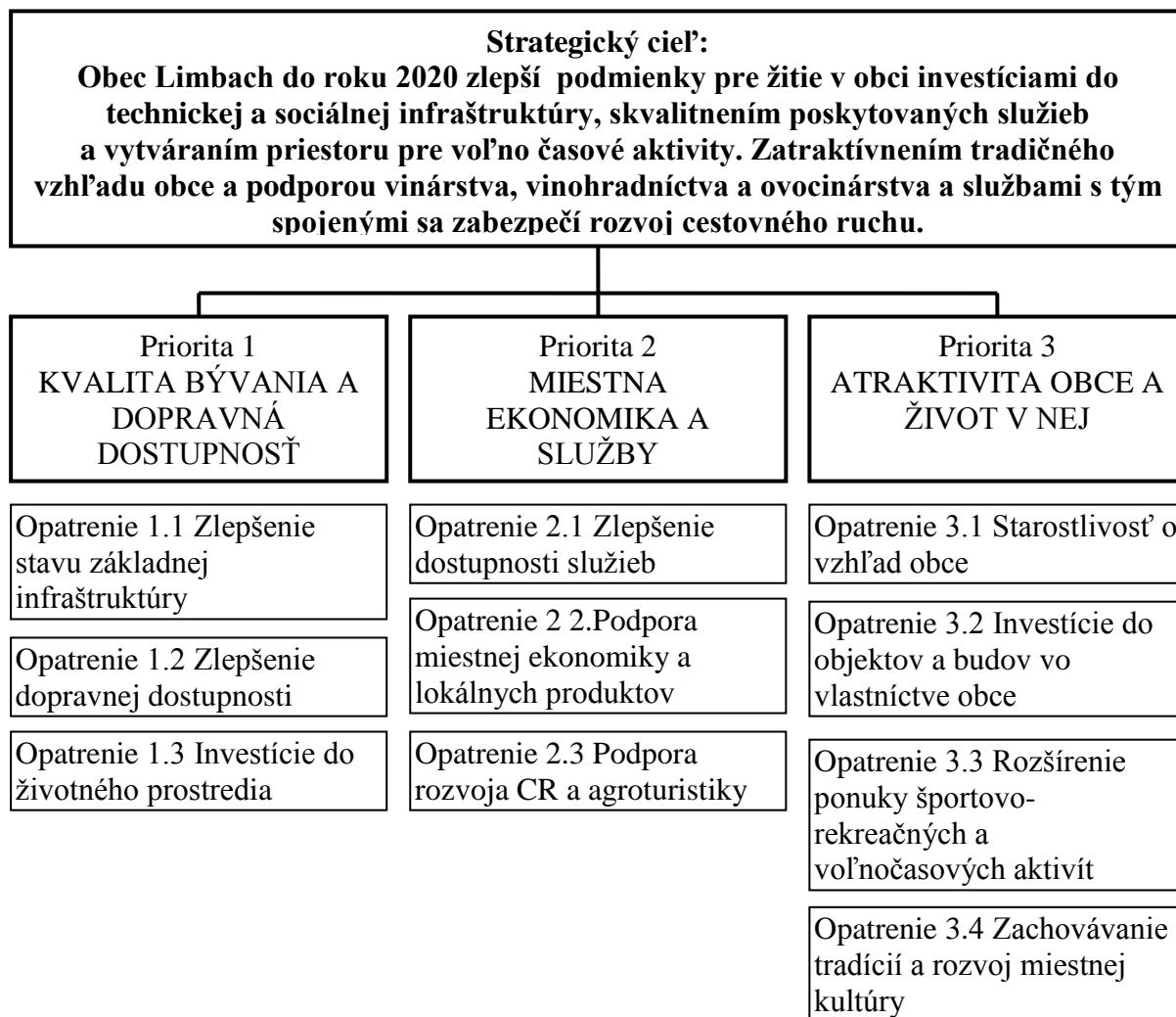
Prioritné oblasti – predstavujú kľúčové oblasti, v rámci ktorých sa obec bude snažiť realizovať a podporovať čo najviac aktivít, aby došlo k zlepšeniu stavu v týchto oblastiach;

Špecifické ciele – vyjadrujú ciele, ktoré majú byť dosiahnuté v rámci prioritných oblastí;

Opatrenia – predstavujú vecné ciele, ktoré sa naplnia konkrétnymi aktivitami. Tieto vychádzajú z odstránenia príčin, ktoré boli identifikované v obci.

PROGRAM HOSPODÁRSKEHO A SOCIÁLNEHO ROZVOJA OBCE LIMBACH
NA OBDOBIE ROKOV 2014-2020

Stratégia rozvoja obce Limbach je nasledovná:



Aby bol naplnený strategický cieľ, v nasledujúcich 7 rokoch sa budú intervencie realizovať v troch prioritách a 10 opatreniach. Tieto prioritné oblasti vychádzajú z realizovanej analýzy zdrojov a problémovej analýzy. Nižšie sú bližšie predstavené jednotlivé priority a ich vecné ciele – opatrenia.

7.1 Priorita 1 - Kvalita bývania a dopravná dostupnosť

Špecifický cieľ priority 1 je *Zabezpečiť dobrý štandard pre bývanie obyvateľov v oblasti sieťovej a dopravnej infraštruktúry a zlepšiť stav životného prostredia.*

Odôvodnenie: Každá obec sa snaží pre svojich obyvateľov zabezpečiť kompletnú občiansku vybavenosť v dostatočnej kvalite, aby zabezpečila dobré podmienky pre bývanie

a bezpečnosť obyvateľov. Obec Limbach je obcou Bratislavského kraja, ktorý mal obmedzené možnosti čerpania finančných prostriedkov EU a nemal dostatok kapitálu na investične náročné projekty. Obec sa preto rozhodla v najbližších siedmych rokoch investovať práve do zlepšenia stavu občianskej vybavenosti, aby zabezpečila dobrý štandard pre bývanie.

Opatrenie 1.1 Zlepšenie stavu základnej infraštruktúry

Obec Limbach poskytuje väčšinu občianskej vybavenosti občanov, avšak niektoré prvky sú buď nedostatočné alebo zastarané a vyžadujú si investície. Preto sa toto opatrenie zameriava na rekonštrukciu, resp. dobudovanie prvkov technickej infraštruktúry a vytvorenie podmienok pre územný rozvoj.

Indikatívny zoznam projektov:

Dobudovanie vodojemu
Vybudovanie kanalizácie v nových častiach obce
Rekonštrukcia kanalizácie
Rekonštrukcia verejného osvetlenia
Rekonštrukcia ČOV
Vyhotovenie nového ÚPN obce
Dobudovanie a renovácia obecného rozhlasu

Opatrenie 1.2 Zlepšenie dopravnej dostupnosti

V rámci tohto opatrenia sa obec zameria na dopravnú infraštruktúru, v rámci ktorej chce riešiť nedostatočnú kvalitu a bezpečnosť. Okrem toho sa zameria aj na zvyšovanie kapacít pre parkovanie a rozvoj podmienok pre alternatívnu dopravu.

Indikatívny zoznam projektov:

Rekonštrukcia miestnych komunikácií
Budovanie a rekonštrukcia chodníkov
Vybudovanie nových parkovacích kapacít
Vybudovanie cyklochodníkov ako alternatívnej formy dopravy
Investičné projekty pre zvyšovanie bezpečnosti a plynulosti cestnej premávky - cestné obchvaty obce (obchvat Pezinok - Modra - Svätý Jur, obchvat Grinava - Limbach)

Majetkovoprávne vysporiadanie pozemkov pod existujúcimi a plánovanými miestnymi komunikáciami

Budovanie dopravnej siete s napojením na regionálnu integrovanú dopravu

Opatrenie 1.3 Investície do životného prostredia

V rámci tohto opatrenia budú aktivity zamerané na tri oblasti – odpadové hospodárstvo, energetická úspora a na prevenciu pred prírodnými katastrofami. Obec sa nachádza v lokalite, v ktorej sa v nedávnej dobe vyskytovali povodne, preto by mala byť pripravená na takéto prírodné katastrofy. Čo sa týka druhej oblasti, životné prostredie je potrebné chrániť a najmä v miestach, ako je obec Limbach, kde v posledných rokoch došlo skoro k zdvojnásobeniu počtu obyvateľov, čo prináša aj tlak na tvorbu odpadu. Ďalej sa obec rozhodla aj investovať do úspory energie, čím sa tiež šetria aj náklady aj životné prostredie.

Indikatívny zoznam aktivít

Vybudovanie zberného dvora

Likvidácia čiernych skládok

Prevencia pred negatívnymi dôsledkami povodní

Využívanie obnoviteľných zdrojov energie

Projekty energetickej efektívnosti budov

7.2 Priorita 2 - Miestna ekonomika a služby

Špecifický cieľ priority 2: *„Zvyšovať ekonomickú sebestačnosť v obci v zabezpečovaní kvalitných a dostupných služieb a tovarov a podporou inovatívnych prístupov zvyšovať konkurencieschopnosť malých a stredných podnikov v obci so zameraním na tradičné odvetvia.“*

Odôvodnenie: Obec Limbach má dlhodobú históriu v pestovaní vysoko kvalitných vín, v ovocinárstve a odvetviach s tým súvisiacich. S vinárstvom sa dlhodobo spája aj turizmus, a keďže obec je členom u nás najznámejšej Malokarpatskej vínnej cesty, aj ďalší ekonomický rozvoj obce sa zameriava na rozvoj lokálnych tradičných produktov a služieb. Okrem zamerania sa na služby pre návštevníkov sa budú v obci rozvíjať aj služby pre obyvateľov, aby boli zabezpečené kvalitné podmienky pre život v obci.

Opatrenie 2.1 Zlepšenie dostupnosti služieb

Toto opatrenie je zamerané práve na rozvoj služieb určených najmä pre obyvateľov, a to tak služieb komerčných, ktoré chýbajú v obci, ako aj verejných, ktoré si vyžadujú určité skupiny obyvateľstva.

Indikatívny zoznam aktivít

Rozšírenie ponuky peňažných služieb (bankomat)

Rozvoj informačných a komunikačných kanálov obce

Zriadenie dennej miestnosti pre marginalizované skupiny obyvateľov a poskytovanie poradenstva

Zriadenie plnokapacitnej základnej školy

Vybudovanie sociálneho komunitného centra pre seniorov a mládež

Vybudovanie objektov pre zdravotnícke služby

Zriadenie opatrovateľskej služby

Opatrenie 2.2 Podpora miestnej ekonomiky a lokálnych produktov

Ako vyplynulo z analytickej časti a zo SWOT analýzy, hlavné príležitosti obce Limbach sú v pokračovaní v tradícii vinárstva a vinohradníctva, pestovania ovocia, gaštanice a znovuoživení hospodárenia na „pustákoch“. Okrem tohto zamerania na primárny sektor je však potrebné rozvíjať aj ďalšie inovatívne aktivity v obci, aby sa rozšírili a skvalitnili služby poskytované pre návštevníkov a rozšírili lokálne produkty, ktoré môžu zabezpečiť zvýšenie príjmov domácností a zvýšenie ekonomickej samostatnosti obce.

Indikatívny zoznam aktivít

Inovačné trendy v podnikaní

Podpora podnikania prostredníctvom využívania obecného majetku

Podpora podnikania, sieťovanie miestnych podnikateľov a podpora vzniku nových pracovných miest

Podpora celoživotného vzdelávania

Zriadenie záhradkárskej oblasti

Podpora obrábania viníc a poľnohospodárskej pôdy a obnova poľnohospodárstva

Podpora vinárstva - vinárskych domov, domácich vinární, vybudovanie malých hospodárstiev na predaj z dvora

Opatrenie 2.3 Podpora rozvoja cestovného ruchu a agroturistiky

Keďže obec Limbach má silný prírodný a kultúrny potenciál (Malé Karpaty, vinárstvo a pod.), je členom Malokarpatskej vínnej cesty, má silné predpoklady pre rozvoj cestovného ruchu. Preto sa obec v najbližšom období zameria na aktivity spojené s rozvojom cestovného ruchu. Tieto sa týkajú nielen služieb (opatrenia 2.1 a 2.2), alebo aktivít (opatrenie 3.4), ale aj koncepčného prístupu k rozvoju CR.

Indikatívny zoznam aktivít

Vypracovanie marketingovej stratégie rozvoja obce

Vytvorenie komplexného produktu CR

Komplexný rozvoj cykloturistiky, turistiky a náučných trás a chodníkov

7.3 Priorita 3 - Atraktivita obce a život v nej

Špecifický cieľ priority 3: *Dosiahnuť zlepšenie celkového vzhľadu obce s dôrazom na zachovanie tradičnej architektúry a vytvoriť priestor a možnosti pre sebarealizáciu obyvateľov a na rozvoj kultúry v obci.*

Odôvodnenie: Obec Limbach má zaujímavú históriu, kde sa napriek historickým udalostiam nepretrhla kontinuita obce. Preto aj do budúcnosti sa bude obec Limbach snažiť zachovať a pokračovať v tomto smerovaní, a to smerom k zachovaniu tradičného rázu obce, spolupatričnosti obyvateľov, ktorí budú môcť vďaka vytvoreným podmienkam rozvíjať svoje nadanie, koníčky, kultúru.

Opatrenie 3.1 Starostlivosť o vzhľad obce

Toto opatrenie je zamerané na aktivity, ktoré môžu výrazne ovplyvniť atmosféru, *genius loci* obce svojím vzhľadom a starostlivosťou o prostredie. V obci sa nachádzajú nielen domy s ľudovými prvkami tradičnej architektúry, ale aj drobné prvky tradičnej architektúry, preto sa obec zameria na ich zveľádovanie.

Indikatívny zoznam aktivít

Obnova historickej časti obce

Revitalizácia gaštanice a pestovania gaštanu jedlého
Ochrana a obnova kultúrneho dedičstva (galérie, múzeá, kultúrne pamiatky)
Záchrana sakrálnych pamiatok na území obce
Mapovanie kultúrnych a prírodných pamiatok, vzácnych stromov a areálov
Údržba existujúcich a osadenie nových prvkov drobnej architektúry
Revitalizácia zelene na verejných priestranstvách

Opatrenie 3.2 Investície do objektov a budov vo vlastníctve obce

Pokiaľ chce obec zabezpečiť podmienky pre sebarealizáciu svojich obyvateľov, musí investovať finančné prostriedky do svojich budov a objektov, aby mohli verejne slúžiť. Ako bolo popísané v prioritě 1, obec nemala dostatok možností pre získanie finančných zdrojov z EU ani dostatočný vlastný kapitál. Preto plánuje realizovať tieto projekty v ďalšom období.

Indikatívny zoznam aktivít

Rekonštrukcia domu smútku
Vybudovanie kultúrneho domu
Vybudovanie priestory pre stretávanie obyvateľov všetkých vekových kategórií (komunitné centrum)
Rekonštrukcia strechy na budove MŠ, klubovne CVČ, pohostinstva
Zateplenie budovy MŠ
Rozšírenie kapacít miestneho cintorína a zriadenie urnového hája

Opatrenie 3.3 Rozšírenie ponuky športovo-rekreačných a voľno časových aktivít

Obyvatelia v obci sú aktívni nielen v športových, ale aj ďalších voľno časových aktivitách, pre ktoré je nutné zabezpečiť obcou priestory a vhodné podmienky. Preto toto opatrenie sa bude zameriavať na zariadenia použiteľné pre športové a voľno časové aktivity.

Indikatívny zoznam aktivít

Modernizácia sociálnych zariadení na futbalovom ihrisku
Vybudovanie športovísk
Prístavba telocvične
Vybudovanie detského ihriska

Opatrenie 3.4 Zachovávanie tradícií a rozvoj miestnej kultúry

Kultúrno-spoločenský život v obci je veľmi bohatý, preto aj v nasledujúcich 7 rokoch bude obec podporovať rozvoj kultúry a realizovať aktivity pre zachovávanie tradícií, či vytváranie nových kultúrnych aktivít. Keďže v obci pôsobí viacero neziskových organizácií, bude sa toto opatrenie zameriavať na podporu aktivít neziskových organizácií a pod.

Indikatívny zoznam aktivít

Vybudovanie izby tradícií a zvykov

Podpora a zachovávanie kultúrnych tradícií

Podpora organizácie tradičných podujatí, hodových slávností

Podpora neziskových organizácií pôsobiacich v obci

Organizovanie hudobných, folklórnych a divadelných podujatí

Organizovanie a podpora tvorivých dielní, jarmokov, ukážok tradičných remesiel

Budovanie knižničného fondu

8. SÚLAD PROGRAMU HOSPODÁRSKEHO A SOCIÁLNEHO ROZVOJA OBCE SO STRATEGICKÝMI DOKUMENTMI NA REGIONÁLNEJ ÚROVNI

Program hospodárskeho a sociálneho rozvoja obce predstavuje plán jej ďalšieho rozvoja. Obec však vytvára väzby so širším okolím, preto je potrebné pri plánovaní rozvoja obce akceptovať a nadväzovať na ďalšie strategické dokumenty na regionálnej úrovni. V prípade obce Limbach je to PHSR Bratislavského samosprávneho kraja 2014 – 2020 (PHSR BSK) a Program rozvoja vidieka Bratislavského kraja na roky 2014 – 2020 (PRV BSK).

8.1 Súlad cieľov a opatrení PHSR obce Limbach s cieľmi a opatreniami PHSR BSK

Globálnym cieľom PHSR BSK je: „*Vytvoriť vhodné podmienky pre zvýšenie inovačnej výkonnosti bratislavského regiónu v rámci európskeho priestoru.*“ Obec Limbach síce nemá dostatočné kapacity na splnenie tohto globálneho cieľa, avšak vo svojej stratégii plánuje podporovať inovačné aktivity na posilnenie miestnej ekonomiky (priorita 2, opatrenie 2.2).

Obec Limbach vo svojej stratégii nadväzuje na tieto opatrenia PHSR BSK:

PROGRAM HOSPODÁRSKEHO A SOCIÁLNEHO ROZVOJA OBCE LIMBACH
NA OBDOBIE ROKOV 2014-2020

Opatrenia PHSR BSK	Opatrenia PHSR obce Limbach
2. Zlepšenie prístupu k informačno-komunikačným technológiám, ako aj využívanie ich kvality (PO1 Veda, výskum a inovácie),	Opatrenie 2.1 Zlepšenie dostupnosti služieb
3. Zvýšenie konkurencieschopnosti malých a stredných podnikov, odvetvia poľnohospodárstva a rybného hospodárstva (PO4 Konkurencieschopnosť, rast a podnikateľské prostredie),	Opatrenie 2.1 Zlepšenie dostupnosti služieb Opatrenie 2.2. Podpora miestnej ekonomiky a lokálnych produktov Opatrenie 2.3 Podpora rozvoja CR a agroturistiky
6. Ochrana ŽP a presadzovanie udržateľného využívania zdrojov (PO5 Životné prostredie, zmeny klímy a obnoviteľné zdroje energie).	Opatrenie 1.3 Investície do životného prostredia
7. Podpora udržateľnej dopravy a odstraňovanie prekážok v kľúčových sieťových infraštruktúrach (PO5 Životné prostredie, zmeny klímy a obnoviteľné zdroje energie),	Opatrenie 1.1 Zlepšenie stavu základnej infraštruktúry Opatrenie 1.2 Zlepšenie dopravnej dostupnosti
8. Podpora zamestnanosti a podporovanie mobility pracovnej sily (PO3 Zamestnanosť)	Opatrenie 2.2. Podpora miestnej ekonomiky a lokálnych produktov
9. Podpora sociálneho začleňovania a boj proti chudobe (PO2 Ľudské zdroje),	Opatrenie 2.1 Zlepšenie dostupnosti služieb Opatrenie 3.2 Investície do objektov a budov vo vlastníctve obce
10. Investovanie do vzdelávania, zručností a celoživotného vzdelávania (PO2 Ľudské zdroje),	Opatrenie 2.2. Podpora miestnej ekonomiky a lokálnych produktov

8.2 Súlad cieľov a opatrení PHSR obce s cieľmi a opatreniami PRV BSK

Program rozvoja vidieka Bratislavského samosprávneho kraja 2014 – 2020 sa zaoberá vidieckymi oblasťami, ktoré rozdeľuje do troch subregiónov. Obec Limbach spadá do Malokarpatského regiónu, ktorému je venované priamo opatrenie 1.2.2 Zvýšenie konkurencieschopnosti Malokarpatského regiónu. PRV BSK si kladie za cieľ „Zlepšenie kvality života obyvateľov vidieka Bratislavského kraja a zvýšenie jeho príťažlivosti pre návštevníkov.“ Prioritné oblasti a opatrenia sa vo viacerých oblastiach venujú rovnakým témam ako stratégia obce Limbach, preto by stratégia obce Limbach mala prispievať k naplneniu stratégie PRV BSK. Týka sa to najmä týchto opatrení:

Opatrenia PRV BSK	Opatrenia PHSR obce Limbach
Opatrenie č. 1.2.2 Zvýšenie konkurencieschopnosti Malokarpatského regiónu	Všetky opatrenia
Opatrenie č. 1.3 Vytvorenie vhodných miestnych podmienok pre trávenie voľného času a regeneráciu síl návštevníkov a obyvateľov kraja	Opatrenie 3.1 Starostlivosť o vzhľad obce Opatrenie 3.2 Investície do objektov a budov vo vlastníctve obce Opatrenie 3.3 Rozšírenie ponuky športovo-rekreačných a voľnočasových aktivít

**PROGRAM HOSPODÁRSKEHO A SOCIÁLNEHO ROZVOJA OBCE LIMBACH
NA OBDOBIE ROKOV 2014-2020**

Opatrenie č. 2.1 Zvýšenie konkurencieschopnosti pôdohospodárstva a akvakultúry	Opatrenie 2.2. Podpora miestnej ekonomiky a lokálnych produktov
Opatrenie č. 2.1.1 Obnova produkčného potenciálu poľnohospodárskej pôdy, zvýšenie konkurencieschopnosti poľnohospodárstva a životaschopnosti fariem	Opatrenie 2.2. Podpora miestnej ekonomiky a lokálnych produktov
Opatrenie č. 2.1.3 Vytvorenie pridanej hodnoty fariem rozvojom agroturistiky	Opatrenie 2.2. Podpora miestnej ekonomiky a lokálnych produktov Opatrenie 2.3 Podpora rozvoja CR a agroturistiky
Opatrenie č. 2.2 Starostlivosť o krajinný obraz a vidiecku architektúru	Opatrenie 3.1 Starostlivosť o vzhľad obce
Opatrenie č. 2.3 Zachovanie a rozvoj miestnej kultúry	Opatrenie 3.4 Zachovávanie tradícií a rozvoj miestnej kultúry
Opatrenie č. 3.1 Podpora mobility a alternatívnych foriem dopravy	Opatrenie 1.2 Zlepšenie dopravnej dostupnosti
Opatrenie č. 3.2 Zlepšenie dostupnosti zdravotných služieb, starostlivosti o seniorov, zvýšenie kapacity predškolských a školských zariadení	Opatrenie 2.1 Zlepšenie dostupnosti služieb
Opatrenie č. 3.3 Zlepšenie dopravnej infraštruktúry a revitalizácia obcí	Opatrenie 1.1 Zlepšenie stavu základnej infraštruktúry Opatrenie 1.2 Zlepšenie dopravnej dostupnosti Opatrenie 3.2 Investície do objektov a budov vo vlastníctve obce

9. IMPLEMENTÁCIA STRATÉGIE

Pre úspešnú realizáciu stratégie je nutné nastaviť implementačný rámec, ktorý určuje spôsob, ako majú byť stanovené ciele naplnené. Strategický cieľ, priority aj jednotlivé opatrenia sa naplňajú prostredníctvom projektov. Preto je nutné stanoviť si konkrétne aktivity, ktoré sa musia zrealizovať. Tieto aktivity sú rozpracované v akčnom pláne. Ďalšou dôležitou aktivitou je kontrola toho, či sa stratégia naplňuje, či sa postupne naplňujú ciele stanovené v opatreniach a prioritách. Pokiaľ by nedochádzalo k želanému vývoju, je možné na základe takejto kontroly zabezpečiť nápravu a umožniť tak splnenie cieľov. Toto zabezpečuje monitorovanie a hodnotenie stratégie

PROGRAM HOSPODÁRSKEHO A SOCIÁLNEHO ROZVOJA OBCE LIMBACH
NA OBDOBIE ROKOV 2014-2020

9.1 Prehľad projektov a projektových zámerov obce Limbach

Vytýčené ciele v stratégii budú realizované prostredníctvom projektov, ktoré sú stanovené v akčnom pláne. Akčný plán predstavuje plán aktivít, ktoré sa plánujú realizovať v obci v najbližších 2 rokoch a ktoré prispievajú k naplneniu stanovených cieľov. Nižšie je spracovaný v podobe kariet projektov. Okrem naplánovaných cieľov sa v obci realizujú aj ďalšie aktivity, ktoré v pláne nie sú, ale prispievajú k napĺňaniu stratégie a mali by byť aj vyhodnocované v rámci každoročného monitorovania.

Názov projektu / aktivity	1. Rekonštrukcia kanalizácie
Názov priority	Priorita 1 Kvalita bývania a dopravná dostupnosť
Názov opatrenia	Opatrenie 1.1 Zlepšenie stavu základnej infraštruktúry
Cieľ projektu / aktivity	Rekonštrukcia existujúcej kanalizácie, zlepšenie parametrov súčasného stavu.
Stručný popis	Odstránenie nevyhovujúceho stavu existujúcej kanalizačnej siete.
Cieľová skupina	obyvatelia obce
Nositeľ projektu	Obec Limbach
Indikatívny rozpočet a zdroje financovania	
Doba realizácie	2014 - 2020

Názov projektu / aktivity	2. Vybudovanie kanalizácie
Názov priority	Priorita 1 Kvalita bývania a dopravná dostupnosť
Názov opatrenia	Opatrenie 1.1 Zlepšenie stavu základnej infraštruktúry
Cieľ projektu / aktivity	Zvýšenie počtu odkanalizovaných obyvateľov o 3000 obyvateľov.
Stručný popis	nová kanalizácia "Športová-humná"
Cieľová skupina	obyvatelia obce
Nositeľ projektu	Obec Limbach
Indikatívny rozpočet a zdroje financovania	
Doba realizácie	2014 - 2020

Názov projektu / aktivity	3. Bezpečnosť obyvateľov obce
Názov priority	Priorita 1 Kvalita bývania a dopravná dostupnosť
Názov opatrenia	Opatrenie 1.1 Zlepšenie stavu základnej infraštruktúry
Cieľ projektu / aktivity	Zvýšenie bezpečnosti obyvateľov obce.
Stručný popis	Vybudovanie kamerového systému v obci
Cieľová skupina	obyvatelia obce
Nositeľ projektu	Obec Limbach
Indikatívny rozpočet a zdroje financovania	
Doba realizácie	2014 - 2020

PROGRAM HOSPODÁRSKEHO A SOCIÁLNEHO ROZVOJA OBCE LIMBACH
NA OBDOBIE ROKOV 2014-2020

Názov projektu / aktivity	4. Vyhotovenie nového ÚPN obce
Názov priority	Priorita 1 Kvalita bývania a dopravná dostupnosť
Názov opatrenia	Opatrenie 1.1 Zlepšenie stavu základnej infraštruktúry
Cieľ projektu / aktivity	Prehodnotenie ÚPN schváleného v r.1996 a jeho zmien (12)
Stručný popis	
Cieľová skupina	obyvatelia obce
Nositeľ projektu	Obec Limbach
Indikatívny rozpočet a zdroje financovania	
Doba realizácie	2014 - 2020

Názov projektu / aktivity	5. Rekonštrukcia čističky odpad. vôd
Názov priority	Priorita 1 Kvalita bývania a dopravná dostupnosť
Názov opatrenia	Opatrenie 1.1 Zlepšenie stavu základnej infraštruktúry
Cieľ projektu / aktivity	Rozšírenie kapacity ČOV
Stručný popis	Skvalitnenie čistenia odvádzaných vôd
Cieľová skupina	obyvatelia obce
Nositeľ projektu	Obec Limbach
Indikatívny rozpočet a zdroje financovania	
Doba realizácie	2014 - 2020

Názov projektu / aktivity	6. Rekonštrukcia verejného osvetlenia
Názov priority	Priorita 1 Kvalita bývania a dopravná dostupnosť
Názov opatrenia	Opatrenie 1.1 Zlepšenie stavu základnej infraštruktúry
Cieľ projektu / aktivity	Zníženie energetickej náročnosti
Stručný popis	Zmena typov svietidiel a zdrojov, rekonštrukcia VO v starej časti obce ako aj v časti Čierna Voda.
Cieľová skupina	obyvatelia obce
Nositeľ projektu	Obec Limbach
Indikatívny rozpočet a zdroje financovania	
Doba realizácie	2014 - 2020

Názov projektu / aktivity	7. Rekonštrukcia miestnych komunikácií Suchý vrch , Limbašská dolina, Sadová ul.
Názov priority	Priorita 1 Kvalita bývania a dopravná dostupnosť
Názov opatrenia	Opatrenie 1.2 Zlepšenie dopravnej dostupnosti
Cieľ projektu / aktivity	Zvýšenie bezpečnosti cestnej dopravy a premávky.
Stručný popis	rekonštrukcia miestnych komunikácií
Cieľová skupina	obyvatelia obce, obyvatelia okolitých obcí
Nositeľ projektu	Obec Limbach
Indikatívny rozpočet a zdroje financovania	
Doba realizácie	2014 - 2020

PROGRAM HOSPODÁRSKEHO A SOCIÁLNEHO ROZVOJA OBCE LIMBACH
NA OBDOBIE ROKOV 2014-2020

Názov projektu / aktivity	8. Rekonštrukcia miestnych komunikácií
Názov priority	Priorita 1 Kvalita bývania a dopravná dostupnosť
Názov opatrenia	Opatrenie 1.2 Zlepšenie dopravnej dostupnosti
Cieľ projektu / aktivity	Zvýšenie bezpečnosti premávky
Stručný popis	Rekonštrukcia existujúcich miestnych komunikácií v nevyhovujúcom stave.
Cieľová skupina	Obyvatelia a návštevníci obce
Nositeľ projektu	
Indikatívny rozpočet a zdroje financovania	Obec Limbach
Doba realizácie	2014 - 2020

Názov projektu / aktivity	9. Nové komunikácie
Názov priority	Priorita 1 Kvalita bývania a dopravná dostupnosť
Názov opatrenia	Opatrenie 1.2 Zlepšenie dopravnej dostupnosti
Cieľ projektu / aktivity	Majetkovoprávne vysporiadanie komunikácií v súlade s navrhovaným ÚPN obce
Stručný popis	Prevody od SPF
Cieľová skupina	obyvatelia obce
Nositeľ projektu	Obec Limbach
Indikatívny rozpočet a zdroje financovania	
Doba realizácie	2014 - 2020

Názov projektu / aktivity	10. Budovanie a rekonštrukcia chodníkov
Názov priority	Priorita 1 Kvalita bývania a dopravná dostupnosť
Názov opatrenia	Opatrenie 1.2 Zlepšenie dopravnej dostupnosti
Cieľ projektu / aktivity	Zvýšenie bezpečnosti pohybu chodcov.
Stručný popis	Výstavba chýbajúcich a rekonštrukcia poškodených chodníkov v obci.
Cieľová skupina	obyvatelia obce
Nositeľ projektu	Obec Limbach
Indikatívny rozpočet a zdroje financovania	
Doba realizácie	2014 - 2016

Názov projektu / aktivity	11. Vybudovanie cyklotrás
Názov priority	Priorita 1 Kvalita bývania a dopravná dostupnosť
Názov opatrenia	Opatrenie 1.2 Zlepšenie dopravnej dostupnosti
Cieľ projektu / aktivity	Zvýšenie bezpečnosti cestnej dopravy a premávky.
Stručný popis	vybudovanie cyklotrasy z Grinavy do Limbachu
Cieľová skupina	obyvatelia obce, obyvatelia okolitých obcí

PROGRAM HOSPODÁRSKEHO A SOCIÁLNEHO ROZVOJA OBCE LIMBACH
NA OBDOBIE ROKOV 2014-2020

Nositeľ projektu	Obec Limbach
Indikatívny rozpočet a zdroje financovania	
Doba realizácie	2014 - 2020

Názov projektu / aktivity	12. Ochrana a zhodnocovanie krajiny
Názov priority	Priorita 1 Kvalita bývania a dopravná dostupnosť
Názov opatrenia	Opatrenie 1.3 Investície do životného prostredia
Cieľ projektu / aktivity	Zvýšenie ochrany prírodnej krajiny.
Stručný popis	Vybudovanie protipovodňovej ochrany /poldre
Cieľová skupina	obyvatelia obce
Nositeľ projektu	Obec Limbach
Indikatívny rozpočet a zdroje financovania	
Doba realizácie	2014 - 2020

Názov projektu / aktivity	13. Vybudovanie zberného dvora
Názov priority	Priorita 1 Kvalita bývania a dopravná dostupnosť
Názov opatrenia	Opatrenie 1.3 Investície do životného prostredia
Cieľ projektu / aktivity	Zvýšenie zhodnocovania odpadu.
Stručný popis	Realizácia plochy a objektov pre separovanie odpadu a technológie
Cieľová skupina	obyvatelia obce
Nositeľ projektu	Obec Limbach
Indikatívny rozpočet a zdroje financovania	
Doba realizácie	2014 - 2020

Názov projektu / aktivity	14. Vinohradnícka a ovocinárska krajina
Názov priority	Priorita 2 Miestna ekonomika a služby
Názov opatrenia	Opatrenie 2.2 Podpora miestnej ekonomiky a lokálnych produktov
Cieľ projektu / aktivity	Zachovanie a obnova vinohradov
Stručný popis	vytvorenie záhradkar.osád
Cieľová skupina	obyvatelia obce
Nositeľ projektu	Obec Limbach
Indikatívny rozpočet a zdroje financovania	
Doba realizácie	2014 - 2020

Názov projektu / aktivity	15. Rekonštrukcia Domu smútku
Názov priority	Priorita 3 Atraktivita obce a život v nej
Názov opatrenia	Opatrenie 3.2 Investície do objektov a budov vo vlastníctve obce
Cieľ projektu / aktivity	Zvýšenie kultúrnosti smútočných obradov
Stručný popis	prestrešenie pietneho priestoru pre Domom smútku

PROGRAM HOSPODÁRSKEHO A SOCIÁLNEHO ROZVOJA OBCE LIMBACH
NA OBDOBIE ROKOV 2014-2020

Cieľová skupina	obyvatelia obce
Nositeľ projektu	Obec Limbach
Indikatívny rozpočet a zdroje financovania	
Doba realizácie	2014 - 2020

Názov projektu / aktivity	16. Rekonštrukcia strechy na budove jednej triedy MŠ, klubovne CVČ, pohostinstva
Názov priority	Priorita 3 Atraktivita obce a život v nej
Názov opatrenia	Opatrenie 3.2 Investície do objektov a budov vo vlastníctve obce
Cieľ projektu / aktivity	zhodnotiť budovu a zabezpečiť ochranu detí
Stručný popis	oprava a výmena strechy v havarijnom stave, bezpečnosť stavby
Cieľová skupina	deti a mládež, dospelí
Nositeľ projektu	Obec Limbach
Indikatívny rozpočet a zdroje financovania	
Doba realizácie	2014 - 2015

Názov projektu / aktivity	17. Vybudovanie športovísk
Názov priority	Priorita 3 Atraktivita obce a život v nej
Názov opatrenia	Opatrenie 3.3 Rozšírenie ponuky športovo-rekreačných a voľno časových aktivít
Cieľ projektu / aktivity	Základné podmienky pre športové aktivity.
Stručný popis	vybudovanie polyfunkčného ihriska v areáli TJ, klzisko
Cieľová skupina	obyvatelia obce
Nositeľ projektu	Obec Limbach
Indikatívny rozpočet a zdroje financovania	
Doba realizácie	2014 - 2020

Názov projektu / aktivity	18. Prístavba telocvične
Názov priority	Priorita 3 Atraktivita obce a život v nej
Názov opatrenia	Opatrenie 3.3 Rozšírenie ponuky športovo-rekreačných a voľno časových aktivít
Cieľ projektu / aktivity	Skvalitnenie pohybových aktivít detí v ZŠ
Stručný popis	využívať telocvičňu pre širokú verejnosť, poskytovať pre spoloč. a kult. podujatia
Cieľová skupina	obyvatelia obce
Nositeľ projektu	Obec Limbach
Indikatívny rozpočet a zdroje financovania	
Doba realizácie	2014 - 2020

PROGRAM HOSPODÁRSKEHO A SOCIÁLNEHO ROZVOJA OBCE LIMBACH
NA OBDOBIE ROKOV 2014-2020

Názov projektu / aktivity	19. Podpora a zachovávanie kultúrnych tradícií
Názov priority	Priorita 3 Atraktivita obce a život v nej
Názov opatrenia	Opatrenie 3.4 Zachovávanie tradícií a rozvoj miestnej kultúry
Cieľ projektu / aktivity	Podpora kultúrnej krajiny a zachovanie tradícií
Stručný popis	obnova historickej časti obce /kostoly a miestne zvyky
Cieľová skupina	obyvatelia obce
Nositeľ projektu	Obec Limbach
Indikatívny rozpočet a zdroje financovania	
Doba realizácie	2014 - 2020

9.2 Monitorovanie a hodnotenie stratégie

Aby stratégia bola aj naozaj napĺňaná a neostala len nerealizovaným strategickým dokumentom, je potrebné sledovať pokrok v napĺňaní stratégie a prispôbiť ďalšie aktivity podľa reálnych potrieb. Tieto potreby je možné sledovať práve v procese monitorovania, kedy sa hodnotí pokrok v napĺňaní jednotlivých cieľov na základe sledovania monitorovacích ukazovateľov. Indikátory umožňujú sledovať pokrok v napĺňaní stratégie. Pre monitorovanie napĺňania opatrení používame indikátory výstupu, pre hodnotenie priorít indikátory výsledku a následne pre naplnenie strategického cieľa sú postavené indikátory dopadu, ktoré hodnotia dlhodobý efekt realizovaných aktivít na celkový rozvoj obce.

Monitorovanie prebieha raz ročne, kde sa na konci sledovaného obdobia vypracuje monitorovacia správa, ktorá bude pozostávať z krátkeho popisu aktivít, ktoré sa v obci realizovali počas roka a definovanie ich nadväznosti na stanovenú stratégiu. Ďalej bude sledovať napĺňanie stanovených monitorovacích ukazovateľov. Táto správa by mala slúžiť ako podklad pre ďalšie rozhodovanie a plánovanie. Za spracovanie monitorovacích správ je zodpovedná obec (obecný úrad a starosta), pokiaľ nebude zriadená iná organizácia/komisia, ktorá bude mať v kompetencii napĺňanie stratégie. Monitorovacie správy budú schvaľované obecným zastupiteľstvom obce na poslednom zastupiteľstve konanom v danom roku.

Hodnotiaci proces zbilancuje naplnenie jednotlivých cieľov na základe realizovaných aktivít v území. Hodnotenie napĺňania cieľov stratégie prebehne raz v priebehu trvania stratégie (v polovici trvania stratégie), na základe výsledkov hodnotenia bude aktualizovaný Program hospodárskeho a sociálneho rozvoja obce, a ďalšie hodnotenie prebehne na konci realizácie stratégie. Výsledky záverečného hodnotenia budú tvoriť podklad pre plánovanie ďalšej stratégie. Hodnotenie bude zabezpečované obcou, príp. organizáciou/komisiou, pričom

PROGRAM HOSPODÁRSKEHO A SOCIÁLNEHO ROZVOJA OBCE LIMBACH
NA OBDOBIE ROKOV 2014-2020

by bolo vhodné do hodnotenia zapojiť externého hodnotiteľa kvôli zabezpečeniu objektívneho zhodnotenia situácie.

Úroveň cieľa	Indikátory
Strategický cieľ	Indikátory dopadu Rast počtu obyvateľstva Percento obyvateľov s komplexnou občianskou vybavenosťou a prístupom k verejným službám Príjmy domácností Ročný počet návštevníkov a počet prenocovaní
PRIORITA 1 KVALITA BÝVANIA A DOPRAVNÁ DOSTUPNOSŤ	Indikátory výsledku Percento obyvateľov využívajúcich nové služby Náklady spojené s údržbou a prevádzkou prvkov technickej infraštruktúry Množstvo TKO odpadu v t/rok Úspešnosť protipovodňových opatrení
Opatrenie 1.1 Zlepšenie stavu základnej infraštruktúry	Indikátory výstupu: Dĺžka vybudovanej, resp. zrekonštruovanej kanalizácie Zrekonštruovaná ČOV Nové UPN Pokrytie zrekonštruovaným verejným osvetlením Pokrytie obecným rozhlasom
Opatrenie 1.2 Zlepšenie dopravnej dostupnosti	Indikátory výstupu: Dĺžka zrekonštruovaných, resp. dobudovaných miestnych komunikácií, chodníkov, cyklochodníkov Počet nových parkovacích miest Počet vybudovaných obchvatov Percento pozemkov pod existujúcimi a plánovanými miestnymi komunikáciami vo vlastníctve obce (plocha vlastných pozemkoch na celkových pozemkoch pod komunikáciami) Počet denných spojov napojených na regionálnu dopravu
Opatrenie 1.3 Investície do životného prostredia	Indikátory výstupu Plocha vybudovaného zberného dvora Plocha vyčistených nelegálnych skládok odpadu Počet zrealizovaných projektov protipovodňovej ochrany, využívania obnoviteľných zdrojov Počet budov so zvýšenou energetickou efektívnosťou

PROGRAM HOSPODÁRSKEHO A SOCIÁLNEHO ROZVOJA OBCE LIMBACH
NA OBDOBIE ROKOV 2014-2020

<p>PRIORITA 2 MIESTNA EKONOMIKA A SLUŽBY</p>	<p>Indikátory výsledku Percento obyvateľov a počet návštevníkov využívajúcich nové služby Počet novovytvorených pracovných miest, podnikov Tržby z predaja lokálnej produkcie Počet návštevníkov</p>
<p>Opatrenie 2.1 Zlepšenie dostupnosti služieb</p>	<p>Indikátory výstupu Počet vytvorených služieb pre špecifické skupiny obyvateľstva (deti, marginalizované skupiny, seniori) Počet projektov zameraných na informačné a komunikačné kanály obce Počet ponuky peňažných služieb Počet objektov pre zdravotnícke služby</p>
<p>Opatrenie 2.2 Podpora miestnej ekonomiky a lokálnych produktov</p>	<p>Indikátory výstupu Počet novovytvorených alebo inovovaných produktov a služieb Počet absolventov celoživotného vzdelávania Počet vytvorených sietí podnikateľov Plocha obnovenej záhradkárskej oblasti Plocha podporených viníc, poľn. pôdy Počet vybudovaných, resp. otvorených vinárskych domov, vinární, hospodárstiev a pod.</p>
<p>Opatrenie 2.3 Podpora rozvoja cestovného ruchu a agroturistiky</p>	<p>Indikátory výstupu Marketingová stratégia Počet komplexných produktov CR</p>
<p>PRIORITA 3 ATRAKTIVITA OBCE A ŽIVOT V NEJ</p>	<p>Indikátory výsledku Percento zachovaných budov a objektov tradičnej ľudovej architektúry Náklady spojené s údržbou a prevádzkou prvkov sociálnej infraštruktúry Vyťaženosť objektov a zariadení pre voľno časové a športovo-rekreačné aktivity Percento obyvateľov využívajúcich zariadenia a objekty</p>
<p>Opatrenie 3.1 Starostlivosť o vzhľad obce</p>	<p>Indikátory výstupu Počet a štruktúra realizovaných projektov Plocha revitalizovanej gaštanice Plocha zrevitalizovanej zelene</p>
<p>Opatrenie 3.2 Investície do objektov a budov vo vlastníctve obce</p>	<p>Indikátory výstupu Počet zrealizovaných projektov Počet vybudovaných, zrekonštruovaných, zmodernizovaných objektov Počet kapacít miestneho cintorína</p>
<p>Opatrenie 3.3 Rozšírenie ponuky športovo-rekreačných a voľno časových aktivít</p>	<p>Indikátory výstupu Počet vybudovaných, dobudovaných zmodernizovaných objektov</p>

PROGRAM HOSPODÁRSKEHO A SOCIÁLNEHO ROZVOJA OBCE LIMBACH
NA OBDOBIE ROKOV 2014-2020

Opatrenie 3.4 Zachovávanie tradícií a rozvoj miestnej kultúry	Indikátory výstupu Počet zrealizovaných projektov Vybudovaná izba tradícií a zvykov Počet podporených aktivít a organizácií Počet zorganizovaných podujatí a aktivít Počet nových kníh
--	--

Zoznam príloh

Príloha č. 1 – Dotazník pre prípravu Programu hospodárskeho a sociálneho rozvoja

Príloha č. 2 – Zásobník projektov na roky 2014-2020

PROGRAM HOSPODÁRSKEHO A SOCIÁLNEHO ROZVOJA OBCE LIMBACH
 OBDOBIE ROKOV 2014-2020

NA

P.č.	Názov aktivity/projektu	Prioritná oblasť	Opatrenie	Priorita	Termín realizácie projektu	
					od	do
1.	Dobudovanie vodojemu	1 KVALITA BÝVANIA A DOPRAVNÁ DOSTUPNOSŤ	1.1 Zlepšenie stavu základnej infraštruktúry	stredná	2015	2017
2.	Vybudovanie kanalizácie v nových častiach obce	1 KVALITA BÝVANIA A DOPRAVNÁ DOSTUPNOSŤ	1.1 Zlepšenie stavu základnej infraštruktúry	stredná	2016	2020
3.	Rekonštrukcia kanalizácie	1 KVALITA BÝVANIA A DOPRAVNÁ DOSTUPNOSŤ	1.1 Zlepšenie stavu základnej infraštruktúry	stredná	2016	2020
4.	Rekonštrukcia verejného osvetlenia	1 KVALITA BÝVANIA A DOPRAVNÁ DOSTUPNOSŤ	1.1 Zlepšenie stavu základnej infraštruktúry	vysoká	2015	2017
5.	Rekonštrukcia ČOV	1 KVALITA BÝVANIA A DOPRAVNÁ DOSTUPNOSŤ	1.1 Zlepšenie stavu základnej infraštruktúry	vysoká	2015	2020
6.	Vyhotovenie nového ÚPN obce	1 KVALITA BÝVANIA A DOPRAVNÁ DOSTUPNOSŤ	1.1 Zlepšenie stavu základnej infraštruktúry	vysoká	2014	2016
7.	Dobudovanie a renovácia obecného rozhlasu	1 KVALITA BÝVANIA A DOPRAVNÁ DOSTUPNOSŤ	1.1 Zlepšenie stavu základnej infraštruktúry	vysoká	2015	2016
8.	Rekonštrukcia miestnych komunikácií	1 KVALITA BÝVANIA A DOPRAVNÁ DOSTUPNOSŤ	1.2 Zlepšenie dopravnej dostupnosti	stredná	2015	2020
9.	Budovanie a rekonštrukcia chodníkov	1 KVALITA BÝVANIA A DOPRAVNÁ DOSTUPNOSŤ	1.2 Zlepšenie dopravnej dostupnosti	stredná	2015	2020
10.	Vybudovanie cyklochodníkov ako alternatívnej formy dopravy	1 KVALITA BÝVANIA A DOPRAVNÁ DOSTUPNOSŤ	1.2 Zlepšenie dopravnej dostupnosti	vysoká	2015	2017

PROGRAM HOSPODÁRSKEHO A SOCIÁLNEHO ROZVOJA OBCE LIMBACH
 OBDOBIE ROKOV 2014-2020

NA

11.	Investičné projekty pre zvyšovanie bezpečnosti a plynulosti cestnej premávky - cestné obchvaty obce (obchvat Pezinok - Modra - Svätý Jur, obchvat Grinava - Limbach)	1 KVALITA BÝVANIA A DOPRAVNÁ DOSTUPNOSŤ	1.2 Zlepšenie dopravnej dostupnosti	vysoká	2015	2017
12.	Majetkovoprávne vysporiadanie pozemkov pod existujúcimi a plánovanými miestnymi komunikáciami	1 KVALITA BÝVANIA A DOPRAVNÁ DOSTUPNOSŤ	1.2 Zlepšenie dopravnej dostupnosti	vysoká	2015	2020
13.	Zabezpečovanie nových parkovacích kapacít	1 KVALITA BÝVANIA A DOPRAVNÁ DOSTUPNOSŤ	1.2 Zlepšenie dopravnej dostupnosti	vysoká	2015	2017
14.	Budovanie dopravnej siete s napojením na regionálnu integrovanú dopravu	1 KVALITA BÝVANIA A DOPRAVNÁ DOSTUPNOSŤ	1.2 Zlepšenie dopravnej dostupnosti	vysoká	2015	2020
15.	Vybudovanie zberného dvora	1 KVALITA BÝVANIA A DOPRAVNÁ DOSTUPNOSŤ	1.3 Investície do životného prostredia	vysoká	2015	2020
16.	Likvidácia čiernych skládok	1 KVALITA BÝVANIA A DOPRAVNÁ DOSTUPNOSŤ	1.3 Investície do životného prostredia	stredná	2014	2020
17.	Prevenca pred negatívnymi dôsledkami povodní	1 KVALITA BÝVANIA A DOPRAVNÁ DOSTUPNOSŤ	1.3 Investície do životného prostredia	stredná	2015	2020
18.	Projekty energetickej efektívnosti budov	1 KVALITA BÝVANIA A DOPRAVNÁ DOSTUPNOSŤ	1.3 Investície do životného prostredia	vysoká	2015	2020
19.	Využívanie obnoviteľných zdrojov energie	1 KVALITA BÝVANIA A DOPRAVNÁ DOSTUPNOSŤ	1.3 Investície do životného prostredia	nízka	2014	2020
20.	Vybudovanie objektov pre zdravotnícke služby	2 MIESTNA EKONOMIKA A SLUŽBY	2.1 Zlepšenie dostupnosti služieb	stredná	2015	2020
21.	Vybudovanie sociálneho komunitného centra pre seniorov a mládež	2 MIESTNA EKONOMIKA A SLUŽBY	2.1 Zlepšenie dostupnosti služieb	stredná	2015	2020
22.	Zriadenie plnokapacitnej základnej školy	2 MIESTNA EKONOMIKA A SLUŽBY	2.1 Zlepšenie dostupnosti služieb	nízka	2015	2020
23.	Zriadenie dennej miestnosti pre marginalizované skupiny	2 MIESTNA EKONOMIKA A SLUŽBY	2.1 Zlepšenie dostupnosti služieb	nízka	2014	2020

PROGRAM HOSPODÁRSKEHO A SOCIÁLNEHO ROZVOJA OBCE LIMBACH
 OBDOBIE ROKOV 2014-2020

NA

	obyvateľov a poskytovanie poradenstva					
24.	Rozvoj informačných a komunikačných kanálov obce	2 MIESTNA EKONOMIKA A SLUŽBY	2.1 Zlepšenie dostupnosti služieb	stredná	2014	2020
25.	Rozšírenie ponuky peňažných služieb (bankomat)	2 MIESTNA EKONOMIKA A SLUŽBY	2.1 Zlepšenie dostupnosti služieb	nízka	2014	2020
26.	Zriadenie opatrovateľskej služby	2 MIESTNA EKONOMIKA A SLUŽBY	2.1 Zlepšenie dostupnosti služieb	stredná	2015	2020
27.	Inovačné trendy v podnikaní	2 MIESTNA EKONOMIKA A SLUŽBY	2.2 Podpora miestnej ekonomiky a lokálnych produktov	nízka	2014	2020
28.	Podpora podnikania prostredníctvom využívania obecného majetku	2 MIESTNA EKONOMIKA A SLUŽBY	2.2 Podpora miestnej ekonomiky a lokálnych produktov	nízka	2014	2020
29.	Zriadenie záhradkárskych oblastí	2 MIESTNA EKONOMIKA A SLUŽBY	2.2 Podpora miestnej ekonomiky a lokálnych produktov	vysoká	2015	2020
30.	Podpora obrábania viníc a poľnohospodárskej pôdy a obnova poľnohospodárstva	2 MIESTNA EKONOMIKA A SLUŽBY	2.2 Podpora miestnej ekonomiky a lokálnych produktov	vysoká	2015	2020
31.	Podpora vinárstva - vinárskych domov, domácich vinární, vybudovanie malých hospodárstiev na predaj z dvora	2 MIESTNA EKONOMIKA A SLUŽBY	2.2 Podpora miestnej ekonomiky a lokálnych produktov	vysoká	2015	2020
32.	Podpora celoživotného vzdelávania	2 MIESTNA EKONOMIKA A SLUŽBY	2.2 Podpora miestnej ekonomiky a lokálnych produktov	nízka	2014	2020
33.	Podpora podnikania, sieťovanie miestnych podnikateľov a podpora vzniku nových pracovných miest	2 MIESTNA EKONOMIKA A SLUŽBY	2.2 Podpora miestnej ekonomiky a lokálnych produktov	nízka	2014	2020
34.	Vytvorenie komplexného produktu CR	2 MIESTNA EKONOMIKA A SLUŽBY	2.3 Podpora rozvoja cestovného ruchu a agroturistiky	vysoká	2015	2020
35.	Vypracovanie marketingovej stratégie rozvoja obce	2 MIESTNA EKONOMIKA A SLUŽBY	2.3 Podpora rozvoja cestovného ruchu a agroturistiky	stredná	2015	2020

PROGRAM HOSPODÁRSKEHO A SOCIÁLNEHO ROZVOJA OBCE LIMBACH
 OBDOBIE ROKOV 2014-2020

NA

36.	Komplexný rozvoj cykloturistiky, turistiky a náučných trás a chodníkov	2 MIESTNA EKONOMIKA A SLUŽBY	2.3 Podpora rozvoja cestovného ruchu a agroturistiky	vysoká	2015	2020
37.	Obnova historickej časti obce	3 ATRAKTIVITA OBCE A ŽIVOT V NEJ	3.1 Starostlivosť o vzhľad obce	stredná	2015	2020
38.	Revitalizácia gaštanice a pestovania gaštanu jedlého	3 ATRAKTIVITA OBCE A ŽIVOT V NEJ	3.1 Starostlivosť o vzhľad obce	vysoká	2015	2020
39.	Ochrana a obnova kultúrneho dedičstva (galérie, múzeá, kultúrne pamiatky)	3 ATRAKTIVITA OBCE A ŽIVOT V NEJ	3.1 Starostlivosť o vzhľad obce	stredná	2015	2020
40.	Záchrana sakrálnych pamiatok na území obce	3 ATRAKTIVITA OBCE A ŽIVOT V NEJ	3.1 Starostlivosť o vzhľad obce	stredná	2015	2020
41.	Mapovanie kultúrnych a prírodných pamiatok, vzácných stromov a areálov	3 ATRAKTIVITA OBCE A ŽIVOT V NEJ	3.1 Starostlivosť o vzhľad obce	nízka	2014	2020
42.	Údržba existujúcich a osadenie nových prvkov drobnej architektúry	3 ATRAKTIVITA OBCE A ŽIVOT V NEJ	3.1 Starostlivosť o vzhľad obce	nízka	2014	2020
43.	Revitalizácia zelene na verejných priestranstvách	3 ATRAKTIVITA OBCE A ŽIVOT V NEJ	3.1 Starostlivosť o vzhľad obce	stredná	2015	2020
44.	Rekonštrukcia domu smútku	3 ATRAKTIVITA OBCE A ŽIVOT V NEJ	3.2 Investície do objektov a budov vo vlastníctve obce	vysoká	2015	2017
45.	Vybudovanie kultúrneho domu	3 ATRAKTIVITA OBCE A ŽIVOT V NEJ	3.2 Investície do objektov a budov vo vlastníctve obce	stredná	2015	2020
46.	Vybudovanie priestory pre stretávanie obyvateľov všetkých vekových kategórií (komunitné centrum)	3 ATRAKTIVITA OBCE A ŽIVOT V NEJ	3.2 Investície do objektov a budov vo vlastníctve obce	stredná	2015	2020
47.	Rekonštrukcia strechy na budove MŠ, klubovne CVČ, pohostinstva	3 ATRAKTIVITA OBCE A ŽIVOT V NEJ	3.2 Investície do objektov a budov vo vlastníctve obce	vysoká	2014	2015
48.	Rozšírenie kapacít miestneho cintorína a zriadenie urnového hája	3 ATRAKTIVITA OBCE A ŽIVOT V NEJ	3.2 Investície do objektov a budov vo vlastníctve obce	nízka	2014	2020

PROGRAM HOSPODÁRSKEHO A SOCIÁLNEHO ROZVOJA OBCE LIMBACH
OBDOBIE ROKOV 2014-2020

NA

49.	Zateplenie budovy MŠ	3 ATRAKTIVITA OBCE A ŽIVOT V NEJ	3.2 Investície do objektov a budov vo vlastníctve obce	vysoká	2014	2015
50.	Modernizácia sociálnych zariadení na futbalovom ihrisku	3 ATRAKTIVITA OBCE A ŽIVOT V NEJ	3.3 Rozšírenie ponuky športovo-rekreačných a voľnočasových aktivít	vysoká	2015	2020
51.	Vybudovanie športovísk	3 ATRAKTIVITA OBCE A ŽIVOT V NEJ	3.3 Rozšírenie ponuky športovo-rekreačných a voľnočasových aktivít	stredná	2015	2020
52.	Prístavba telocvične	3 ATRAKTIVITA OBCE A ŽIVOT V NEJ	3.3 Rozšírenie ponuky športovo-rekreačných a voľnočasových aktivít	vysoká	2015	2020
53.	Vybudovanie detského ihriska	3 ATRAKTIVITA OBCE A ŽIVOT V NEJ	3.3 Rozšírenie ponuky športovo-rekreačných a voľnočasových aktivít	nízka	2014	2020
54.	Vybudovanie izby tradícií a zvykov	3 ATRAKTIVITA OBCE A ŽIVOT V NEJ	3.4 Zachovávanie tradícií a rozvoj miestnej kultúry	nízka	2014	2020
55.	Podpora a zachovávanie kultúrnych tradícií	3 ATRAKTIVITA OBCE A ŽIVOT V NEJ	3.4 Zachovávanie tradícií a rozvoj miestnej kultúry	stredná	2014	2020
56.	Podpora organizácie tradičných podujatí, hodových slávností	3 ATRAKTIVITA OBCE A ŽIVOT V NEJ	3.4 Zachovávanie tradícií a rozvoj miestnej kultúry	stredná	2015	2020
57.	Podpora neziskových organizácií pôsobiacich v obci	3 ATRAKTIVITA OBCE A ŽIVOT V NEJ	3.4 Zachovávanie tradícií a rozvoj miestnej kultúry	stredná	2015	2020
58.	Organizovanie hudobných, folklórnych a divadelných podujatí	3 ATRAKTIVITA OBCE A ŽIVOT V NEJ	3.4 Zachovávanie tradícií a rozvoj miestnej kultúry	nízka	2014	2020
59.	Organizácia a podpora tvorivých dielní, jarmokov, ukážok tradičných remesiel	3 ATRAKTIVITA OBCE A ŽIVOT V NEJ	3.4 Zachovávanie tradícií a rozvoj miestnej kultúry	stredná	2014	2020
60.	Budovanie knižničného fondu	3 ATRAKTIVITA OBCE A ŽIVOT V NEJ	3.4 Zachovávanie tradícií a rozvoj miestnej kultúry	stredná	2014	2020